



hub  noord-brabant

Jaarverslag 2021

Inhoud

Voorwoord.....	4
1 Het schoolbestuur	5
1.1 Organisatie	5
1.1.1 Contactgegevens	5
1.1.2 Dit zijn wij	5
1.1.3 Juridische - en organisatiestructuur	6
1.1.4 Governance	7
1.1.5 (Gemeenschappelijke) medezeggenschap	7
1.2 Profiel	8
1.2.1 Onze missie.....	8
1.2.2 Onze visie.....	8
1.2.3 Onze kernwaarden	8
1.2.4 Koers 2024.....	9
1.3 Dialoog.....	9
1.3.1 Verbonden partijen	9
1.3.2 Samenwerkingsverbanden	10
1.3.3 Klachten en misstanden	10
2 Verantwoording beleid	11
2.1 Onderwijs en kwaliteit.....	11
2.1.1 Onderwijskwaliteit	11
2.1.2 Ontwikkelingen.....	11
2.1.3 Onderwijsresultaten	12
2.1.4 Inhaal- en ondersteuningsprogramma.....	14
2.1.5 Nationaal Programma Onderwijs.....	14
2.2 Personele zaken.....	15
2.2.1 (Strategisch) Personeelsbeleid	15
2.2.2 Instroom en uitstroom	15
2.2.3 Belangrijkste (toekomstige) ontwikkelingen.....	16
2.2.4 Werkdruk verlagende interventies.....	17
2.2.5 Professionalisering	18
3 Gebouwen	19
4 ICT en privacy	20

4.1	ICT	20
4.2	Privacy	21
5	Financieel beleid.....	21
5.1	Risicomanagement	22
5.1.1.	Financiële impact van deze risico's	23
5.2	Europese aanbesteding	23
5.3	Treasuryverslag	24
5.3.1	Treasurybeleid	24
5.3.2	Huidige liquiditeitspositie.....	24
5.3.3	Overzicht beleggingen en leningen	24
6	Verantwoording financiën	25
6.1	Ontwikkelingen in meerjarig perspectief	25
6.2	Staat van baten en lasten en balans.....	26
6.3	Verantwoording werkdrukakkoord	28
6.4	Balans in meerjarenperspectief	29
6.5	Financiële positie.....	30

Voorwoord

Voor je ligt het jaarverslag 2021 van Hub Noord-Brabant. Het was een jaar waarin we weer hard gewerkt hebben aan onze ambities.

De financiële positie van onze organisatie is gezond en we slagen er, ondanks personeelstekorten, in om op een prettig en kwalitatief hoog niveau te blijven werken. Een pluim voor allen!

Het coronavirus hield en houdt (onderwijsgevend) Nederland nog steeds in haar greep. Elkaar spontaan ontmoeten of persoonlijk ontmoeten was niet vanzelfsprekend.

De afgelopen maanden zijn veel onderzoeken uitgevoerd om meer inzicht te krijgen in de gevolgen van de coronacrisis voor kinderen, jongeren en gezinnen. Om gevolgen van de coronacrisis op te vangen heeft het kabinet besloten extra gelden vrij te maken om in te zetten ter verbetering van het onderwijs, passend bij het nieuwe “nu”.

Ondanks de gelden blijft de toekomst onduidelijk en onzeker. Tegelijkertijd biedt dit juist kansen om volop te blijven kijken naar zaken waar we wél invloed op hebben. Want wat er ook gebeurt in de wereld: ons doel is en blijft om goed onderwijs te bieden en een veilig klimaat te creëren voor onze leerlingen en medewerkers.

We kijken terug op een bijzonder jaar, waarin we met elkaar veerkracht hebben getoond en er mooie ontwikkelingen waren, zoals bijvoorbeeld de toetreding van SBO De Wissel. In dit jaarverslag lees je daar meer over.

We wensen je veel leesplezier!

Rion Pennings,

Voorzitter College van Bestuur

1 Het schoolbestuur

1.1 Organisatie

1.1.1 Contactgegevens

Hub Noord-Brabant

Bestuursnummer 82292

Waterleidingstraat 4, 5244 PE Rosmalen

telefoon: 073 – 523 11 90

email: info@hubnoordbrabant.nl

website: www.hubnoordbrabant.nl

Wij bieden
kwalitatief hoogwaardig
onderwijs en passende
begeleiding

1.1.2 Dit zijn wij

Hub Noord-Brabant is een stichting met vijf scholen voor (voortgezet) speciaal onderwijs, een school voor speciaal basisonderwijs en een bestuursbureau. Wij bieden onderwijs op maat voor kinderen en jongeren van 4 tot 20 jaar met complexe leer- en opvoedingsvragen. In 2021 boden we met ruim 475 betrokken professionals onderwijs en begeleiding aan 1461 leerlingen.

Onze Scholen

De scholen van Hub Noord-Brabant zijn:

- Hub Noord-Brabant, locatie Boxtel (02SJ)
directeur: Dhr. B.H.P Otjens
- Hub Noord-Brabant, locatie Oss (02SW)
directeur: Mw. J.A.H.M. Tonies
- Hub Noord-Brabant, locatie Rosmalen (incl. Dependance Molenhoek) (01PD)
directeur: Mw. AM.F. Ockhuizen
- Hub Noord-Brabant, locatie Stedelijk VSO (02SJ)
directeur: Dhr. S. van den Boom (tot 01-12-2021), Dhr. R. Pinter (vanaf 01-12-2021)
- Hub Noord-Brabant, locatie Veghel (14OT)
directeur: Mw. P.H.M. Pashouwers
- Hub Noord-Brabant, locatie De Wissel (160Y)
directeur: Mw. P.H.M. Pashouwers

Uitgebreide informatie over onze scholen is te vinden op onze website www.hubnoordbrabant.nl en op [Scholen op de kaart](#).

Bestuursbureau

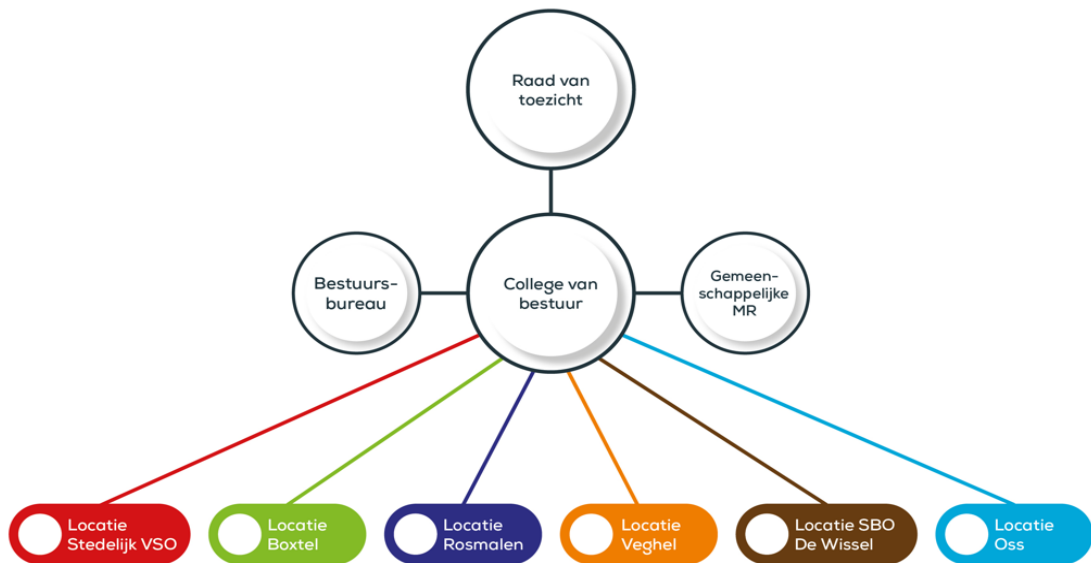
Binnen het bestuursbureau werken naast het College van Bestuur, 2 directeuren:

- directeur Onderwijs (*Mw. Drs. D. Lulofs*)
- directeur Bedrijfsvoering (*Mw. C.A.H. Dubbeld*)

De medewerkers van ons bestuursbureau hebben een adviserende en ondersteunende rol richting het bestuur. Hun inzet staat altijd ten dienste van het onderwijs.

1.1.3 Juridische - en organisatiestructuur

In het organogram is te zien hoe we onze organisatie ingericht hebben.



De inrichting van onze organisatie:

- sluit aan bij de strategie, het onderwijsproces en de eisen vanuit de stakeholders;
- helpt ons om de strategie en het gedrag van medewerkers in de praktijk aan elkaar te verbinden;
- stimuleert samenwerking;
- ondersteunt bij het komen tot een passende arbeidsverdeling, transparantie, besluitvorming en coördinatie van onze werkzaamheden;
- zorgt dat we toekomstbestendig zijn.

Op deze manier kunnen we onze ambities waarmaken.

In 2021 hebben we besloten ons Dienstencentrum als aparte entiteit op te heffen en de stagecoaches weer toe te voegen aan de teams van de scholen. Dit om onder meer de verbinding te versterken tussen onderwijs en arbeidstoeleiding (w.o. de stagetrajecten) en dus ook de medewerkers op de scholen en de stagecoaches.

College van Bestuur

Het College van Bestuur (CvB) is het bevoegd gezag zoals bedoeld onder de onderwijswetgeving. Het CvB wordt gevormd door Mw. Drs. A.M.H. Pennings.

Naast de hoofdfunctie van College van Bestuur Hub Noord-Brabant, bekleedde mw. Pennings in 2021 de volgende onbezoldigde nevenfuncties:

- lid bestuur SWV PO 30.05 De Meierij (tot 01-08-2021) en SWV VO 30.05 De Meierij
- lid bestuur SWV PO 30.06 en SWV VO 30.06

- lid deelnemersraad SWV HLA PO 30.10
- lid stuurgroep NO-Brabant Werkt jongerenaanpak.

Raad van Toezicht

De Raad van Toezicht was in 2021 als volgt samengesteld:

Naam en Functie	Hoofdfunctie	Nevenfuncties
Dhr. Drs. B.S. Eigeman <i>Voorzitter</i>	Zelfstandig adviseur / Senior Adviseur GroenLinks	<ul style="list-style-type: none"> • Lid adviesraad Pact voor Kindcentra • Lid RvC Kanteel Kinderopvang. • Lid RvT Kunstencluster Willem II • Lid RvT Stichting Ieren & leven • Voorzitter Stichting Loods • Voorzitter Stg Aangepast Vervoer Vught
Mw. K. Nieuwkerk-Post <i>Lid</i>	Directeur Da Vinci College / Norbertus Gertudis Mavo	
Dhr. P. Verheugd <i>Lid</i>	Chief Human Resourcer Officer Hutten Catering	<ul style="list-style-type: none"> • Lid Adviesraad Inpat Center • Lid Adviesraad HR Incubator • Lid Programmaraad Expert HR group, Brabant Familie Bedrijven Genootschap • Lid Werkgeverslijn Werken van Morgen, AgriFood Capital Werkt!
Dhr. Drs. R.J.M. van Wuijtswinkel MPA <i>Lid</i>	Gemeentesecretaris a.i. Gemeente Altena	<ul style="list-style-type: none"> • Lid Raad van Toezicht Stichting Triade-Vitree • Lid Raad van Advies. Rozet taal, kunst en erfgoed.
Mw. Drs. S.M.A.F. de Zwart <i>Lid</i>	Senior managing consultant/sectorleider Onderwijs Berenschot	<ul style="list-style-type: none"> • Lid bestuur Stichting Toeterjoepies

1.1.4 Governance

Hub Noord-Brabant onderschrijft de branchecode Goed Bestuur in het Primair Onderwijs.

1.1.5 (Gemeenschappelijke) medezeggenschap

Hub Noord-Brabant heeft een Gemeenschappelijke Medezeggenschapsraad (GMR) waarin elke school is vertegenwoordigd. De GMR is één van de gesprekspartners van de voorzitter van het College van Bestuur. De GMR heeft advies- of instemmingsbevoegdheid over het beleid dat we voeren. In 2021 vergaderde de GMR vijf keer. Tenminste eenmaal per jaar heeft de GMR overleg met de Raad van Toezicht.

Naast de GMR heeft elke school een afzonderlijke Medezeggenschapsraad (MR). Zij behartigen de medezeggenschapszaken met betrekking tot de individuele scholen. Namens het bestuur voert de directeur van de school het overleg met de MR. In 2021 vergaderde elke MR gemiddeld vijf keer.

Bij een blijvend verschil van inzicht kan het bestuur of de betrokken raad (of personeels- of oudergeleding) een beroep doen op de Landelijke geschillencommissie WMS. In 2021 is dat niet voorgekomen.

1.2 Profiel

1.2.1 Onze missie

Hub Noord-Brabant is een organisatie voor speciaal onderwijs en speciaal basisonderwijs. Wij bieden leerlingen van 4 tot 20 jaar een wereld waar ze zich thuis voelen en waar ze leren en groeien. We dagen leerlingen uit om het beste uit zichzelf te halen en hun talent te ontwikkelen. De professionals die met onze leerlingen werken, hebben vertrouwen in hen. Samen met ouders en andere partners bereiden we alle leerlingen voor op een betekenisvolle deelname aan de samenleving.

1.2.2 Onze visie

We werken in samenhang aan kennis, vaardigheden en houding. Leerlingen krijgen bij ons zeggenschap over hun eigen leer- en ontwikkelproces en we leren hen keuzes maken en verantwoordelijkheid nemen. We zijn bevlogen, praktisch en denken in oplossingen. We zijn vooruitstrevend en blijven in ontwikkeling. Onze professionals werken vanuit passie, met oog voor ieders talent. We bieden een veilige en inspirerende omgeving aan iedereen die bij ons leert en werkt. Samen met leerlingen, ouders en partners maken we ambities waar.

Samengevat: *'Beter voor nu, beter voor later'*.

1.2.3 Onze kernwaarden

Onze kernwaarden geven aan wat we belangrijk vinden. Het zijn de waarden die terug komen in alles wat we doen. De waarden op grond waarvan we besluiten nemen en waarop we als organisatie en medewerkers aangesproken willen worden. Onze kernwaarden zijn 'Denken in kansen' en 'Samen krachtig'. Hiernaast kun je zien wat we hieronder verstaan.

KERNWAARDE Samen krachtig

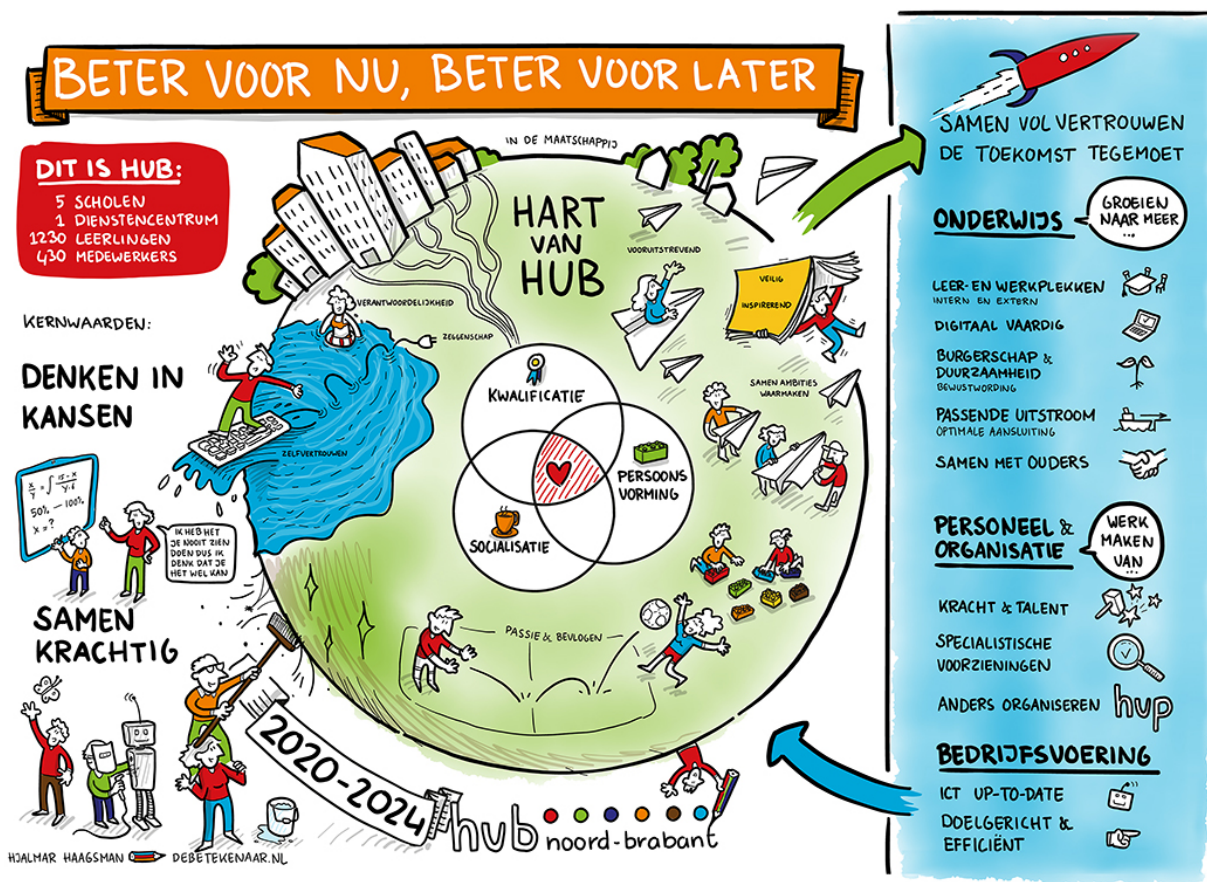
- we doen het samen
- met jou
- met ouders
- met partners
- we leren van en met elkaar
- vanuit professionaliteit
- gewoon doen
- passie
- betrokkenheid
- we werken doelgericht
- we zijn trots

KERNWAARDE Denken in kansen

- we zien jou
- we zien wat wél kan
- in een positieve sfeer
- we hebben hoge verwachtingen
- we geven verantwoordelijkheid
- fouten maken mag
- we houden vertrouwen
- geloven in jezelf
- we leveren hoge kwaliteit
- we bieden maatwerk

1.2.4 Koers 2024

'Koers 2024' is de titel van ons nieuwe strategische ondernemingsplan. Daarin beschrijven we hoe we elke dag werken aan het waarmaken van onze visie en wat onze tien speerpunten zijn voor de periode 2020-2024. Koers 2024 is te vinden op [onze website](#).



1.3 Dialoog

1.3.1 Verbonden partijen

Leerlingen

We houden rekening met specifieke ondersteuningsbehoeften, leerwensen en de eigenheid van iedere leerling. Zo bieden we hen maximale ontwikkelkansen. Op 1 oktober 2021 werd binnen Hub Noord-Brabant onderwijs geboden aan 1461 leerlingen.

Medewerkers

Hub Noord-Brabant heeft deskundige medewerkers die we de ruimte geven voor het inzetten van hun expertise en passie. Samen werken we opbrengstgericht, zodat leerlingen zich optimaal kunnen

ontwikkelen en we onze organisatiedoelen behalen. Op 1 oktober 2021 bestond het personeelsbestand uit 476 medewerkers (358 fte).

Ouders

Samen met ouders geven we vorm aan het ontwikkelingsperspectief van onze leerlingen, afgestemd op hun mogelijkheden en behoeften. Ouders zijn betrokken bij hun eigen kind en beschikken over up-to-date informatie over de ontwikkelingsvoortgang van hun eigen kind.

Stakeholders

Hub Noord-Brabant is een transparante en zichtbare organisatie. Wij maken op eenduidige wijze aan onze omgeving duidelijk wie we zijn en wat we te bieden hebben. We nemen deel aan relevante bestuurs- en overlegvormen en we werken steeds intensiever samen met andere schoolbesturen uit het reguliere onderwijs.

In 2021 hebben we in Veghel verdere stappen gezet in het realiseren van een specialistische voorziening voor jonge kinderen. Op 1 augustus 2021 heeft Skipov SBO de Wissel overgedragen aan Hub Noord-Brabant.

1.3.2 Samenwerkingsverbanden

Hub Noord-Brabant maakt bestuurlijk deel uit van de volgende samenwerkingsverbanden:

- SWV PO 30.05 De Meierij
- SWV VO 30.05 De Meierij
- SWV PO 30.06
- SWV VO 30.06
- SWV PO 30.10 Langstraat, Heusden & Altena

Op 1 oktober 2021 waren onze leerlingen afkomstig uit 30 samenwerkingsverbanden.

1.3.3 Klachten en misstanden

In 2021 is geen geschil voorgelegd aan de Landelijke Klachtencommissie (LKC). In het verslagjaar zijn geen vermoedens van een misstand van ethische, operationele of financiële aard binnen de stichting gerapporteerd.

In 2021 heeft wel een incident plaatsgevonden binnen het Stedelijk VSO met een leerling, waarop de ouders aangifte hebben gedaan bij de politie. Dit is opgepakt door de lokale en landelijke media. Na meerdere gesprekken met ouders en politie is de aangifte door de Officier van Justitie nietig verklaard en is de leerling weer van start gegaan op de school.

2 Verantwoording beleid

2.1 Onderwijs en kwaliteit

De grootste uitdaging in het afgelopen jaar was het door Corona kunnen laten plaatsvinden van het onderwijs. Regelmatig veranderden de protocollen, waren er leerlingen en/of medewerkers ziek of in quarantaine. Tijdens de tweede lockdown hebben wij besloten om in het belang van onze leerlingen en hun ouders de scholen niet opnieuw te sluiten. Dit heeft veel gevraagd van de flexibiliteit en creativiteit van alle medewerkers.

Het volledige jaarplan 2021 waarin alle beleidsvoornemens voor 2021 staan beschreven, is te vinden op [onze website](#).

In 2021 zijn we gestart met de inzet van een digitale coach (speciale leraar op het gebied van ICT) op de verschillende scholen. Dit is als erg positief ervaren. Vanaf augustus 2021 zijn we ook gestart met de inzet van Wismon, een externe partij die de technieklessen op alle scholen voor verschillende groepen verzorgt.

2.1.1 Onderwijskwaliteit

Een breed en passend aanbod voor leerlingen en de juiste kennis en vaardigheden bij medewerkers zijn essentieel voor de kwaliteit van ons onderwijs. Ons aanbod past bij de huidige eisen en bereidt leerlingen voor op de toekomst. Daarbij is de rol van de leraar essentieel; deze is doorslaggevend voor onze onderwijskwaliteit. We evalueren systematisch of we de gewenste kwaliteit bieden.

Om zicht te hebben op onze onderwijskwaliteit, doen we interne audits. In 2021 hebben we twee interne audits uitgevoerd.

- Het betrof een audit over de interne communicatie tussen de stagecoaches en leraren en andersom. Aan de hand van de vastgestelde procedures zijn gesprekken gevoerd op alle locaties. De acties die hieruit voortkwamen zijn opgenomen in het jaarplan 2022.
- We hebben daarnaast een interne audit uitgevoerd op de externe leerwerkplek De Maashorst in het kader van veiligheid. Hierbij is gekeken in hoeverre de geconstateerde actiepunten zijn opgepakt vanuit de RI&E. 90% was afgerond. Het calamiteitenplan en de toestemmingsformulieren worden opgepakt in 2022.

2.1.2 Ontwikkelingen

Specialistische voorziening Veghel

Het traject van de overname van SBO De Wissel is afgerond in 2021. De experimenteerregeling is in 2021 aangevraagd en toegewezen. Dit biedt verdere kansen voor zowel het Speciaal Onderwijs als het Speciaal Basisonderwijs om door te ontwikkelen tot een specialistische voorziening.

In 2021 is geïnvesteerd in het kennis delen met elkaar, samenwerking, uitwisselen van roosters, materialen en personeel. De processen rondom leerlingenzorg zijn geëvalueerd, gestroomlijnd en geïmplementeerd.

Samenwerking praktijkonderwijs

Om een bijdrage te leveren aan thuisnabij onderwijs zijn 15 leerlingen onder begeleiding van medewerkers van HUB Noord-Brabant, locatie Rosmalen gestart op het praktijkonderwijs.

Regionale samenwerking VSO NO-Brabant werkt

Binnen VSO Werkt! wordt met de vso-scholen binnen de brede arbeidsmarktregio Noord-Oost Brabant gewerkt aan goede arbeidstoeleiding voor alle vso-jongeren.

In 2021 hebben we onder andere gezamenlijk vormgegeven aan de voorbereiding van een regionale informatiemarkt (die helaas als gevolg van Corona geen doorgang kon vinden) en het Reglement VSO-diploma Arbeid en Dagbesteding.

Ontwikkelen leerling volgsysteem

De afgelopen jaren is er steeds meer aandacht voor de opbrengsten en dataverzameling van leerlingen in het speciaal onderwijs. In eerste instantie voor de cognitieve ontwikkeling, maar ook steeds meer voor sociale en emotionele ontwikkeling. Daarom blijven we de mogelijkheden binnen ons leerlingvolgsysteem EduMaps ontwikkelen en verfijnen. Zo is in 2021 bijvoorbeeld het formulier Meldcode huiselijk geweld en kindermishandeling toegevoegd.

Overige ontwikkelingen in 2021

In 2021 hebben we verder:

- De leerlijn digitaal geletterdheid verbeterd en toegevoegd aan Edumaps.
- Stappen gezet in de doorontwikkeling van Aurecool (= ons instrument om de sociale ontwikkeling in beeld te brengen.)
- Het aanbod Burgerschap bepaald en toegevoegd aan ons aanbod.
- Het HUBfolio ontwikkeld. (In februari 2022 kregen alle leerlingen een HUBfolio mee naar huis).
- Op de scholen zijn diverse nieuwe methodes geïmplementeerd.

2.1.3 Onderwijsresultaten

Jaarlijkse evaluatie

Jaarlijks evalueren we welke onderwijsresultaten we behaald hebben. De leeropbrengsten bekijken we op de gebieden technisch lezen, begrijpend lezen en rekenen. Dit doen we waar mogelijk bij alle 12-jarigen en 15-jarigen. De behaalde resultaten worden na afzetten tegen de normen (streven dat we halen) van de stichting, besproken.

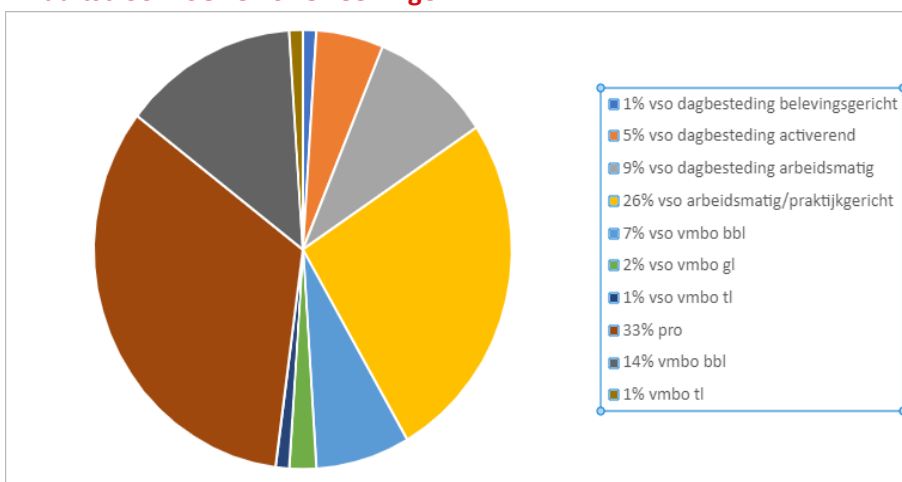
- Op twee tot vier domeinen worden op iedere locatie de stichtingsnorm gehaald;
- Op sociaal-emotioneel gebied maken we gebruik van de Aurecool en hiervoor moet nog een norm ontwikkeld worden. Het is goed om te merken dat leraren de leerlingen vrijwel altijd

herkennen in de uitgebreide beeldvorming op de domeinen autonomie, relatie en competentie.

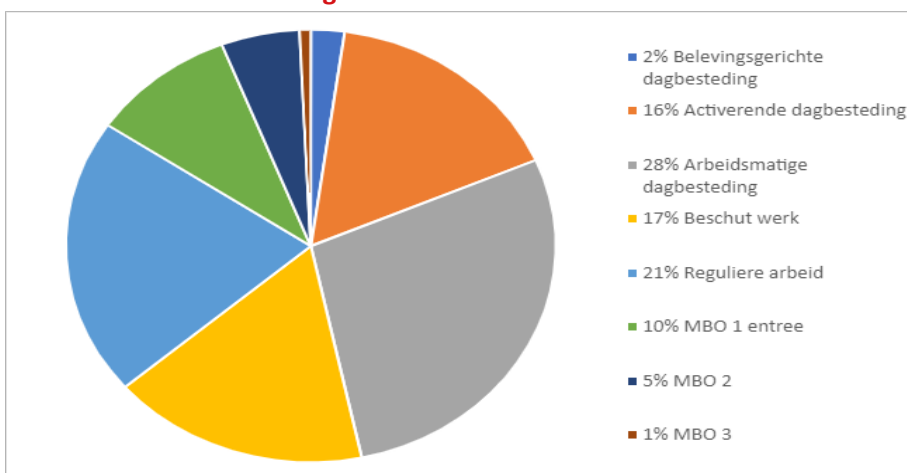
We bekijken ook hoeveel leerlingen uitstromen, naar welke plek ze uitstromen en of ze na twee jaar nog steeds op die plek zitten.

- In 2021 stroomden 96 SO-leerlingen en 135 VSO-leerlingen uit.
- 95% van onze SO-leerlingen stroomt uit conform de uitstroombestemming zoals opgenomen in het ontwikkelperspectief.
- 97% van onze VSO-leerlingen stroomt uit conform de uitstroombestemming zoals opgenomen in het ontwikkelingsperspectief.

Einduitstroom SO- en SBO-leerlingen



Einduitstroom VSO-leerlingen



Ruim 75% van de leerlingen van de so-leerlingen en ruim 80% van de vso-leerlingen zitten twee jaar na uitstroom nog op dezelfde plek. Daar waar leerlingen twee jaar na uitstroom op een andere plek zitten heeft dit in tweederde van de situaties te maken met afstroom (een lager niveau) en éénderde met opstroom (een hoger niveau).

Inspectie

In 2021 vond er één thema-onderzoek vanuit de Inspectie plaats naar de leskwaliteit op de locatie SO Veghel. Een thema-onderzoek resulteert niet in een beoordeling en een rapportage voor de school maar maakt onderdeel uit van een grotere rapportage, dus van meerdere scholen tegelijk.

Verder hebben we meegewerkt aan meerdere vragenlijsten:

- Uitstroomgegevens SO en VSO 2021
- Eindtoetsgegevens SBO 2021
- Evaluatie beleidsregel ontheffing onderwijstijd
- Basisvaardigheden
- Bovenmatig eigen vermogen

2.1.4 Inhaal- en ondersteuningsprogramma

Voor het wegwerken van achterstanden ten gevolge van Corona hebben we gelden ontvangen voor uitvoer van inhaal- en ondersteuningsprogramma. De gelden zijn ingezet voor een Fit2match met potentiële werkgevers, voor een sollicitatietraining en voor aanvullende jobcoaching.

Fit2match

De fit2match met werkgevers heeft vanwege corona, per leerling plaatsgevonden tijdens stagetrajecten in plaats van in de vorm van een informatiemarkt. In 2021 hebben we wel, in samenwerking met het bedrijfsleven en andere scholen in de brede regio, de voorbereidingen getroffen voor het organiseren van een regionale informatiemarkt voor (oud)leerlingen en ouders. Op deze dag krijgen leerlingen en ouders de gelegenheid om oud-leerlingen en meerdere werkgevers te ontmoeten. Deze informatiemarkt vindt plaats in 2022.

Sollicitatietraining

Om de positie van jongeren te versterken op de arbeidsmarkt hebben we extra aandacht besteed aan solliciteren. De sollicitatietraining heeft plaatsgevonden tijdens de LOB-gesprekken (Loopbaan, Oriëntatie en Beroepsgesprekken) en tijdens reguliere lessen.

Aanvullende jobcoaching

Meerdere stage-trajecten waren gestagneerd t.g.v. Corona, leerlingen konden niet uitstromen op de gewenste uitstroomdatum. Door de aanvullende jobcoaching zijn uiteindelijk alsnog gedurende de eerste helft van het schooljaar 2021-2022 alle leerlingen uitgestroomd naar een passende plek.

2.1.5 Nationaal Programma Onderwijs.

Om de schoolprogramma's vorm te geven is een stichtingsbrede werkgroep samengesteld met medewerkers vanuit elke locatie. Elke locatie heeft in beeld gebracht waar de problemen en/of achterstanden zijn ontstaan tijdens de Corona-periode. Vervolgens hebben we stichtingsbreed bekeken wat gezamenlijk opgepakt kan worden.

Om te komen tot de keuze van interventies is gebruik gemaakt van de modellen die beschikbaar zijn gesteld door de overheid (A t/m F). Op basis van de keuzes per locatie zijn hier passende interventies bij gezocht zoals instructie in kleine groepen, sportieve activiteiten of extra inzet van

onderwijsassistenten / instructeurs. De schoolprogramma's zijn vervolgens voorgelegd aan de medezeggenschapsraad van elke locatie en zij hebben allemaal ingestemd.

De thema's die stichtingsbreed opgepakt worden zijn:

- het werken aan de woordenschat met LOGO3000;
- het versterken van het aanbod rondom executieve functies;
- het aanbieden van lesstof volgens het expliciete directe instructiemodel;
- gezondheid en bewegen en
- vakmensen van buiten naar binnen brengen.

In 2021 is naast het komen tot planvorming een start gemaakt met de werving en selectie van de extra medewerkers die ingezet worden op de NPO-onderdelen. De planvorming is afgerond en enkele nieuwe medewerkers zijn geworven. Hierbij hebben we (nog) geen gebruik gemaakt van personeel dat niet in loondienst is. Enkele functies hebben we nog niet in kunnen vullen.

2.2 Personele zaken

Door het niet in kunnen vullen van vacatures (4 vaste formatieplaatsen, 15 extra formatieplaatsen bekostigd vanuit onze reserve en de 7 vervangingsformatieplaatsen) met daartegenover een ambitieus jaarplan, hebben we veel van ons personeel gevraagd.

2.2.1 (Strategisch) Personeelsbeleid

Zonder haar medewerkers kan Stichting Hub Noord-Brabant zich als organisatie niet ontwikkelen. Het strategisch personeelsbeleid richt zich op de verbindende thema's, zoals de arbeidsmarkt en professionalisering. In Koers 2024 hebben we beschreven wat de sterke en ontwikkelpunten zijn op het gebied van Personeel en organisatie.

Actualisering functiehuis

In 2021 is de actualisatie van het functiehuis afgerond en beschikken we over één compleet nieuw uniform functiehuis. Alle ontwikkelingen hierin zijn uitvoerig besproken met de Werkgroep Personeelsbeleid. Besluiten over de geactualiseerde – en waar nodig geherwaardeerde – functies zijn genomen met instemming van de personeelsgeleding van de GMR.

2.2.2. Instroom en uitstroom

In 2021 hebben we 78 medewerkers (59.10 FTE; 22 medewerker 16.3 Fte vanuit overdracht SBO De Wissel) mogen verwelkomen. In het verslagjaar hebben 42 medewerkers (29,93 Fte, 9%) ons verlaten.

Reden vertrek	Aantal	FTE
(vervroegd) Pensioen	7	5,68 fte
Ontslag binnen de proefperiode	3	2,35 fte
Ontslag na proefperiode (ongeschiktheid functie)	4	2,75 fte
Ontslag eigen verzoek	28	19,14 fte

Het verloop onder de medewerkers was in 2021 aanzienlijk hoger dan in de jaren daarvoor. Dit is niet alleen het geval in onze organisatie maar wordt herkend in het gehele onderwijs.

De in totaal 28 medewerkers stroomden uit naar:

	Aantal	FTE
Regulier Basisonderwijs	1	1,00
Regulier Voortgezet Onderwijs	4	2,92
Speciaal basisonderwijs	1	1,00
Adviesbureau	1	1,00
Samenwerkingsverband	1	0,60
Kentalis, cluster 2 (Ander Speciaal Onderwijs)	3	1.57
Kinderopvang	4	2,35
Zorginstelling	2	1,10
Opleiding	1	0,70
Gestopt in verband met privé situatie	4	2,67
Eigen praktijk, ZZP	5	3,23
Onbekend	1	1,00

Teneinde meer zicht te krijgen op de reden van vertrek en dit waar mogelijk te kunnen beperken starten we in 2022 met het voeren van exit-interviews.

Onvrijwillig ontslag

Op 1 januari 2020 is de Wet Arbeidsmarkt in Balans (WAB) in werking getreden. Op grond van deze wet heeft iedere werknemer vanaf de eerste dag van de arbeidsovereenkomst recht op een transitievergoeding als het dienstverband op initiatief van de werkgever wordt beëindigd.

In het verslagjaar hebben we afscheid genomen van acht medewerkers, waarvan twee (potentiële) zij-instromers wegens ongeschiktheid voor de functie. Door twee van de zes medewerkers is gebruik gemaakt van het aanbod externe ondersteuning.

Drie van de in totaal acht ontslagen medewerkers hebben in 2021 een (bovenwettelijke) werkloosheidsuitkering aangevraagd die is toegekend. De vergoedingsverzoeken aan het Participatiefonds om de uitkeringskosten voor haar rekening te nemen, zijn gehonoreerd.

2.2.3 Belangrijkste (toekomstige) ontwikkelingen

Krapte op de arbeidsmarkt

Het lerarentekort is een complex vraagstuk, waar geen pasklare oplossing voor bestaat. Het aanbod aan nieuwe leraren, met name vanaf de Pabo, is nog onvoldoende om in de vraag naar leraren te voorzien. Ook het vinden van onderwijsassistenten is lastig. De krapte op de arbeidsmarkt zorgt ervoor dat we blijven zoeken naar oplossingen en het dwingt ons om op een andere manier naar het onderwijs en onze organisatie te kijken. We benutten de opgedane kennis in de organisatie breed, ook tussen de locaties.

Welke actiepunten zijn in 2021 uitgezet?

- In 2021 hebben we, onder begeleiding van leerkrachten, de mogelijkheden bekeken en zijn gestart om bepaalde vakken te laten verzorgen door professionals met een andere opleiding (muziek, drama, creatieve vakken, ICT, techniek)
- In 2021 hebben 3 zij instromers een vaste benoeming gekregen, 4 zij -instromers zijn nog bezig met de opleiding.
- In samenwerking met enkele (V)SO besturen in de regio hebben er in 2021 verkennend gesprekken plaatsgevonden over het oprichten van een regionale eigen opleiding/begeleidingstraject voor zij-instromers.
- Om aandacht te vragen voor het werken in het (voortgezet) speciaal onderwijs en om te laten zien wie we zijn is in 2021, met HUB als initiator, een landelijke campagne bedacht. Deze zal in 2022 uitgevoerd worden.

Ziekteverzuim

Ons verzuimpercentage is gestegen van 4,69% in 2020 naar 5,80% in 2021. Ook het verzuimpercentage exclusief verzuim langer dan 1 jaar is toegenomen: van 4,09% in 2020 naar 5,20% in 2021. Verder is de meldingsfrequentie toegenomen met 0,24. Daarentegen is de totaal gemiddelde verzuimduur gedaald naar 20,19 dagen. Medewerkers zijn meer ziek maar voor een kortere periode.

In 2021 tellen we 34 medewerkers met frequent kortdurend verzuim (in 2020: 19); Om de oorzaak te achterhalen gaat de directeur in gesprek met de betreffende medewerkers.

Wet banenafpraak

Om mensen met een arbeidsbeperking een kans te bieden om aan het werk te komen, hebben overheid en markt een quotum afgesproken voor de zogeheten participatiebanen. Wij vinden dat volwaardig burgerschap betekent dat leerlingen naast optimale participatie en integratie ook moeten kunnen beschikken over een passende werkplek. Daarom benoemen we waar mogelijk ook oud-leerlingen in een participatiebaan. Op peildatum 31 december 2021 hadden we 7.57 fte gerealiseerd (van de 13.8 fte te creëren banen).

2.2.4 Werkdruk verlagende interventies

Op grond van het Werkdrukakkoord ontvangen de scholen van het ministerie van OCW jaarlijks een aanvullend budget dat ingezet wordt voor de verlaging van de werkdruk. In het verslagjaar maken de werkdrukmiddelen onderdeel uit van de aan de scholen toegekende formatieruimte. Schoolteams bepalen zelf – in overleg met de schoolleiding – voor welke functie(s) zij de middelen besteden, waarbij de personeelsgeleding van de medezeggenschapsraad instemmingsrecht heeft.

Om de werkdruk (verder) te verlagen investeert Hub Noord-Brabant extra in personeel. Het gaat om een formatiebudget vergelijkbaar met 15 fte groepsleraar. De extra formatieruimte verdelen we over de scholen naar rato van het aantal leerlingen. De tijdelijke inzet van de extra formatieruimte – die wordt betaald vanuit de reserves – moet leiden tot onder andere een efficiëntere werkwijze, de invoering van nieuwe processen en blijvende verbetering van de kwaliteit.

2.2.5 Professionalisering

We willen dat medewerkers zich verder kunnen ontwikkelen. Verbeteren en vernieuwen zijn belangrijk in onze lerende organisatie. Om dit te realiseren werken wij voortdurend aan de professionalisering van onze medewerkers en leidinggevende.

De scholing op stichtingsniveau wordt facultatief aangeboden.

In 2021 lag het accent op het onderzoeken of een digitaal scholingsaanbod (e-learningmodule) past binnen het aanbod en of hiermee tegemoetgekomen wordt aan het minder plaats- en tijdgebonden leren. Dit blijkt het geval, waardoor we de keuze gemaakt hebben om dit voor alle medewerkers beschikbaar te stellen in 2022.

Vanwege corona is een deel van de geplande scholing die niet digitaal kon plaatsvinden doorgeschoven naar 2022. Naast een stichtingsbreed aanbod, vindt op de scholen een schoolspecifiek scholingsaanbod plaats en individuele scholing.

Op 22 september hebben we stichtingsbreed een inspirerende online studiedag georganiseerd met medewerking van Prof. Ir. Deborah Nas, trendwachter in technologie, over de veranderde wereld op het gebied van technologie. Wat betekent dit voor ons onderwijsaanbod en wijze van lesgeven?

In 2021 zijn de volgende scholingsbijeenkomsten stichtingsbreed aangeboden:

Scholing	Functiegroep	Aanbod
E-Wise	Alle medewerkers die zich vrijwillig hebben gemeld	<ul style="list-style-type: none"> Breed aanbod e-learnings op alle terreinen binnen het onderwijs maar ook gericht op persoonlijke ontwikkeling
Professionalisering	Intern Begeleiders Gedragswetenschappers Teamleiders	<ul style="list-style-type: none"> Intervisie Intervisie Intervisie
Mediawijsheid	Groeps- en vakleraren	<ul style="list-style-type: none"> Training de mediawijze docent door Academy4Learning
ICT-vaardigheden	Alle medewerkers	<ul style="list-style-type: none"> De werkomgeving DLO, de leeromgeving (Gebruik, lesgeven op afstand) Alle office programma's
Veilig Werken <i>Intern</i>	Alle medewerkers	<ul style="list-style-type: none"> Herhalingsbijeenkomsten Scholing voor nieuwe medewerkers
BHV - EHBO - Brand	EHBO'ers alle locaties BHV'ers/EHBO'ers alle locaties BHV'ers alle locaties	<ul style="list-style-type: none"> Hercertificering EHBO Hercertificering BHV/EHBO Hercertificering Brand- en ontruiming

Schoolleidersregister PO

Alle directeuren en teamleiders staan geregistreerd in het schoolleidersregister PO en voldoen aan de gestelde eisen. Drie teamleiders die in de loop van 2021 staan ingeschreven en worden

geregistreerd in 2022 of 2023 (na het aantonen dat zij beschikken over de basiskwalificaties uit de beroepsstandaard).

Regeling bijzondere bekostiging professionalisering en begeleiding starters en schoolleiders.

De besteedbare middelen die we hebben ontvangen zijn ingezet voor extra begeleiding/coaching van startende leraren en schoolleiders door middel van begeleidingsgesprekken en ondersteuning in de klassen. Waar nodig is gebruik gemaakt van externe coaching. In 2022 is gestart met het beschikbare stellen van E-wise aan alle leraren en opleiders. De besluitvorming heeft plaatsgevonden gezamenlijk met het bespreken van de begroting en de jaarplannen in de medezeggenschapsraad.

3 Gebouwen

Al onze gebouwen zijn juridisch eigendom van het bevoegd gezag. Het economisch eigendom ligt bij de gemeente. Onze focus ligt op het behouden van kwalitatief goede huisvesting: gebouwen die voldoen aan wet- en regelgeving en die een gezonde en veilige omgeving bieden.

Verduurzamen

In 2020 hebben we een nieuw meerjarenonderhoudsplan opgesteld. Daarin hebben we ook opgenomen hoe we onze panden willen verduurzamen en wat daarvoor de uitgangspunten zijn. Het meerjarenonderhoudsplan is gefinetuned in 2021. We hebben afgesproken dat we verduurzamen op natuurlijke momenten. In 2021 zijn op het dak van Hub Rosmalen zonnepanelen geplaatst.

Gezondheid

Onze gebouwen voldoen aan de bestaande eisen in het bouwbesluit en aan de geldende landelijke richtlijnen. In 2021 hebben we, zoals in 2020 vanwege corona extra metingen CO2 uitgevoerd en intern afspraken gemaakt over het extra luchten van de ruimten.

Gebouw informatiesysteem

In 2021 hebben we ons gebouwenbeheer informatiesysteem verder ontwikkeld en het proces rondom gebouwenbeheer en keuringen nader omschreven. Hierdoor kunnen we niet alleen de conditie van onze gebouwen meten (NEN 2767), maar kunnen we ook beter inspecteren of (en aantonen dat) we voldoen aan wet- en regelgeving. Bovendien zorgen we er met het nieuwe systeem voor dat de coördinatie op activiteiten laag in de organisatie ligt.

Tijdelijke units

In 2021 hebben we nog een extra tijdelijke unit laten plaatsen, op het terrein van onze locatie in Oss. Dit om ervoor te zorgen dat we kinderen die anders op wachtlijsten zouden komen toch veilig onderwijs kunnen bieden.

Specialistische voorziening Oss

In 2021 is zowel voor de jongere als voor de oudere leerlingen gezamenlijk met SBO Het Bakken (Optimus) en voormalige cluster 4 (Oosterwijs) een huisvestingsaanvraag ingediend. Er is samen met de gemeente Oss gestart met het verder uitwerken van de aanvraag.

Specialistische voorziening Veghel

Per 1 augustus 2021 is het gebouw van SBO De Wissel overgedragen aan Hub Noord-Brabant. Samen met de gemeente Meierijstad wordt gekeken naar de best mogelijke plek voor verdere ontwikkeling van de specialistische voorziening.

Overige

In 2021 hebben diverse gesprekken plaatsgevonden met de gemeente 's-Hertogenbosch en Boxtel voor extra noodzakelijke ruimte. De gesprekken krijgen een vervolg in 2022.

4 ICT en privacy

4.1 ICT

Wij zoeken naar manieren om ons onderwijs aan te passen aan de vernieuwingen in de maatschappij. Een belangrijk onderdeel hiervan is het toepassen en aanleren van 21^e-eeuwse vaardigheden. ICT is daarvoor een randvoorwaarde.

In 2021 hebben de volgende activiteiten plaatsgevonden:

- Teneinde de communicatie met ouders verder te verbeteren is de communicatie-app voor ouders van schouder.com op alle scholen in gebruik genomen;
- De nieuwe website is ontwikkeld met daarin geïntegreerd de schoolgids;
- Er is een e-learning ontwikkeld voor nieuwe medewerkers over de leeromgeving en werkomgeving;
- Er zijn in 2021 wederom extra investeringen gedaan in laptops, iPads en digiborden passend bij de niveaus en behoeften van de leerlingen;
- Alle personeelsdossiers zijn gedigitaliseerd;
- Het personeelsadministratiesysteem AFAS/Insite is verder doorontwikkeld. Hierdoor kan elke medewerker overal en op elk moment informatie inzien over zijn/haar eigen personeels- en salariszaken.
- Alle leerlingendossiers zijn gedigitaliseerd en geïmplementeerd in ons administratie- en ons leerlingvolgsysteem.

4.2 Privacy

Risico's op beveiligingsincidenten en/of datalekken worden voornamelijk bepaald door het gedrag van medewerkers. Om risico's te verkleinen bespreken we jaarlijks met alle medewerkers de gedragsregels rondom privacy en is de cursus over de AVG opgenomen in ons cursusaanbod.

In 2021 hebben we het AVG-beleidsplan vastgesteld, met daarin onze beleidsuitgangspunten. Dit beleid is erop gericht om de kwaliteit van de verwerking van informatie en de beveiliging van persoonsgegevens te optimaliseren waarbij er een goede balans moet zijn tussen privacy, functionaliteit en veiligheid. Uitgangspunt is dat de persoonlijke levenssfeer van de betrokkene, met name van leerlingen en medewerkers, wordt gerespecteerd en dat we als stichting voldoen aan relevante wet- en regelgeving.

In 2021 zijn geen meldingen gedaan over datalekken.

5 Financieel beleid

Het College van Bestuur stelt jaarlijks een kaderbrief op in lijn met het meerjarenbeleid. Daarin staan vooral de specifieke aandachtspunten/speerpunten voor het komende jaar. De kaderbrief sluit aan bij de algemene onderwijsrichtlijnen. In de kaderbrief staat beschreven welke kosten we samen op stichtingsniveau willen maken cq dragen, het budget voor personeel (=fpe berekening) en het budget voor overige kosten. De FPE-berekening bestaat uit een berekening van de omzet component personeel verdeeld op basis van de formatieplaatsen en gemiddeld salaris. De Kaderbrief wordt intern besproken en vastgesteld in het directieberaad.

Met deze kaderbrief maakt elke directeur een jaarplan voor de eigen school, wat resulteert tot 1 stichtingsjaarplan, waarin staat welke activiteiten in het komende jaar centraal staan. Samen met de directeur bedrijfsvoering stellen de directeuren ook een begroting op. Het geheel van begrotingen en jaarplannen leidt tot een integrale (meerjaren-)begroting en risicoparagraaf. In die begroting is ook plaats ingeruimd voor schooloverstijgende projecten. Deze projecten geven inhoud en stimulans aan organisatiebrede ontwikkelingen.

Ieder kwartaal stelt elke directeur een verantwoording op, onderbouwd met informatie over financiën en personeel. De verantwoording bevat ook informatie over de onderwijskundige voortgang, de ontwikkeling van leerlingaantallen en ziekteverzuimgegevens van personeel.

De managementrapportage wordt besproken in het directieberaad met het College van Bestuur. Op deze wijze toetsen we de gerealiseerde en verwachte ontwikkelingen op de afzonderlijke scholen en van alle bovenschoolse activiteiten uit het vastgestelde jaarplan. Het College van Bestuur rapporteert vervolgens op vergelijkbare wijze aan de Raad van Toezicht.

5.1 Risicomanagement

Risico's zijn van invloed op de bedrijfsvoering van onze organisatie. Hieronder benoemen we de voornaamste risico's.

- **De coronapandemie**

Het coronavirus en de maatregelen die wereldwijd worden genomen, hebben een grote impact op onze samenleving en ons gedrag. We zitten allemaal vol vragen en onzekerheid. De maatschappelijke impact daarvan is op dit moment nog niet in te schatten.

Het coronavirus heeft veel invloed op het onderwijs. De (werk)druk bij de schoolteams is groot en scholen moeten bij tijd en wijle snel schakelen tussen fysiek en afstandsonderwijs.

- **Ontwikkelingen bij samenwerkingsverbanden**

We werken samen met meerdere samenwerkingsverbanden in het PO en VO, die elk hun eigen ambities hebben. De veranderende agenda's hebben invloed op de instroom en uitstroom van leerlingen. De sterkere focus op tijdelijkheid en terugplaatsing naar het reguliere onderwijs vraagt veel, ook in de communicatie en afstemming met ouders en de verwijzende en ontvangende school. Als zij kiezen voor meer inclusief onderwijs zou dat ook een daling kunnen betekenen in het aantal leerlingen binnen Hub Noord-Brabant.

- **Salariskosten**

In onze begroting hebben we er rekening mee gehouden dat we de eventuele (na)betaling van salarissen volledig kunnen compenseren door een extra bijdrage van het ministerie van OCW. De opslag Rijksvergoeding ten opzichte van de loonkosten werd tot nu toe stabiel geacht. Echter, de Rijksvergoeding volgt de referentiemarktwaarde en dit hoeft niet gelijk te zijn aan de indexatie van de salariskosten door cao-wijzigingen. Door te sturen op formatieplaatsen (FPE) in plaats van fte (werktijdfactor) minimaliseren we het risico dat hiermee gepaard gaat.

- **Digitale samenleving**

Internet en sociale media bieden nieuwe mogelijkheden om op elk moment informatie te verkrijgen en contact te hebben met anderen. Bestaande kaders en grenzen in de samenleving veranderen daardoor. Ook het onderwijs en de ICT-agenda veranderen. Dit vraagt om een flexibele organisatie.

- **Krapte op de arbeidsmarkt**

Door krapte op de arbeidsmarkt loopt onze organisatie het risico om onvoldoende kwalitatief goed personeel aan te kunnen trekken. We willen (toekomstige) medewerkers binden en boeien door een goede werkgever te zijn. Dit doen we onder meer door aantrekkelijke arbeidsvoorwaarden en -omstandigheden en door aandacht en begeleiding voor startende leerkrachten te bieden. Samen met andere (V)SO besturen onderzoeken we de mogelijkheden voor het inrichten van een eigen lerarenopleiding. Daarnaast onderzoeken we of de komende jaren een 'wervingscampagne' hulp gaat bieden in het vinden van de juiste aanwas.

- **Ziekteverzuim**

Wij zijn eigen risicodragers voor het ziekteverzuim. Een (plotseling) hoger ziekteverzuim leidt tot hogere personele kosten. In het meerjarenbeleidsplan steken we in op onder andere een kwalitatief

goede gesprekscyclus en een gezond werkklimaat. Ook monitoren we het ziekteverzuim maandelijks en analyseren we dit. Vervolgens treffen we gerichte maatregelen.

- **Toekomstige wijzigingen in wet- en regelgeving, wijziging rijksvergoeding**

De overheid is bezig met het wijzigen van bestaande wet- en regelgeving. Wij zullen hieraan moeten voldoen. Dit vraagt om een flexibele organisatie, waarbij de noodzakelijke financiële flexibiliteit gehandhaafd blijft om onze continuïteit veilig te stellen. De nieuwe financiering 2023 geeft geen aanleiding tot extra risico, de gevolgen zijn al verwerkt in de meerjarenbegroting 2022-2026.

We hebben een intern risico- en beheersingssysteem dat ons helpt om de genoemde risico's te beheersen. We evalueren jaarlijks de maatregelen van interne beheersing die relevant zijn voor de processen in de jaarrekening. Uit deze evaluatie komt naar voren dat de interne beheersing voldoet aan de eisen.

In 2021 waren er geen belangrijke wijzigingen in ons intern risicobeheersings- en controlesysteem.

- **Stijging overige kosten door externe factoren**

De verwachting is dat de stijgende huisvestingslasten gecompenseerd worden door stijging van de rijksvergoeding of verlaagd worden door verduurzamingsmaatregelen.

5.1.1. Financiële impact van deze risico's

Als we kijken naar de bovengenoemde risico's, komen wij tot de conclusie dat een hogere reserve nodig is dan de vastgestelde signaleringswaarde door het ministerie van OCW. Gelukkig beschikken we hierover.

Bovenstaande risico's kunnen, in combinatie met een gelijkblijvende of dalende Rijksbekostiging, leiden tot hogere (personele) lasten. Flexibiliteit in ons personeel en materiële lasten is hiervoor een belangrijke beheersmaatregel. In de meerjarenbegroting hebben we rekening gehouden met een herbezetting van alle formatieplaatsen (incl. de 15 extra formatieplaatsen ter afbouw reservering) en een voorziening onderhoud incl. verduurzamingsmaatregelen op basis van de levensduur van de gebouwen van 40 jaar.

Gezien de gezonde financiële situatie binnen Hub Noord-Brabant zijn wij van mening dat het financieel doorrekenen van de risico's op dit moment geen toegevoegde waarde heeft.

5.2 Europese aanbesteding

In 2021 heeft geen Europese aanbesteding plaatsgevonden.

5.3 Treasuryverslag

5.3.1 Treasurybeleid

Ons treasurybeleid is vastgelegd in een treasurystatuut dat voldoet aan de regeling Beleggen en Belenen 2016. Het treasurybeleid is ondergeschikt en dienend aan onze primaire doelstelling, namelijk het geven van onderwijs. Hiervan afgeleid is de doelstelling van ons financieel beleid om de financiële continuïteit van de organisatie te borgen. Dat doen we door het realiseren en borgen van voldoende liquiditeit, lage financieringskosten, risicomijdende uitzettingen, kosteneffectief betalingsverkeer en het beheersen en bewaken van financiële risico's.

In onze bedrijfsvoering streven wij naar een optimale opbrengst van de (tijdelijk) overtollige middelen met een risicomijdend karakter. Daarom maken we geen gebruik van derivaten of buitenlandse staatsobligaties.

In 2021 hebben we de keuze gemaakt om over te stappen naar schatkistbankieren. Dit is per 3 februari 2022 gerealiseerd.

5.3.2 Huidige liquiditeitspositie

Onze liquiditeitspositie ultimo 2021 ten opzichte van ultimo 2020 ziet er als volgt uit:

Producten	2020	2021
Spaartegoeden	€ 13.071.311,-	€ 13.043.243,-
Tegoeden op bankrekeningen	€ 3.973.984,-	€ 4.734.228,-
Kassen en kasvoorschotten	€ 4.805,-	€ 7.562,-
Resultaat		
Rente spaartegoeden minus bankkosten	- € 14.055,-	- € 14.055,-

5.3.3 Overzicht beleggingen en leningen

Er zijn geen beleggingen of leningen aangaan of uitgezet gedurende het boekjaar. En er is geen sprake van uitgegeven of openstaande aangegane beleggingen of leningen per 31 december 2021.

6 Verantwoording financiën

6.1 Ontwikkelingen in meerjarig perspectief

De exploitatiebegroting van Hub Noord-Brabant laat een gepland en daarmee verwacht negatief resultaat zien. De ontwikkeling van het aantal leerlingen waaraan wij onderwijs geven, bepaalt in belangrijke mate ons financiële beleid. Voor de komende jaren is rekening gehouden met een groei van het aantal kinderen. Dit mede omdat SBO de Wissel per 1 augustus 2021 onderdeel uitmaakt van Hub Noord-Brabant.

In de begroting is rekening gehouden met de mogelijke effecten van de wetwijziging 'verantwoording financiering' en de regelgeving 'vereenvoudiging financiering'.

Eind augustus heeft het ministerie de regeling bekend gemaakt met betrekking tot de bijzondere en aanvullende bekostiging Nationaal Programma Onderwijs (NPO) 2021-2022 (met een tweede tranche 2023)

We investeren al enkele jaren in extra personeel. Deze tijdelijke inzet van extra formatieruimte (2021: € 1.200.000,- voor 15FPE) moet leiden tot een efficiëntere werkwijze, de invoering van nieuwe processen en een betere kwaliteit die ook blijvend wordt geïmplementeerd. Daardoor wordt voorkomen dat als de extra fte's door (natuurlijk) verloop in de toekomst aflopen, er opnieuw een hogere werkdruk ontstaat. Door tekorten op de arbeidsmarkt blijft het lastig om de extra 15Fpe voor een volledig jaar extra in te zetten.

In de onderstaande tabellen is de ontwikkeling van het aantal leerlingen en de personele bezetting te zien voor de komende jaren:

Leerlingaantallen en -prognose (1 okt telling; vanaf 2022 febr telling) ⁸⁵⁰	2019	2020	2021	2022 (P)	2023 (P)	2024 (p)	2025 (P)
Rosmalen	427	458	491	521	521	521	521
SVSO	379	391	349	319	332	322	319
Boxtel	72	77	83	92	90	83	83
Oss	176	185	184	184	184	184	184
Veghel	173	174	178	178	178	178	178
SBO De Wissel			173	180	180	160	160
	1.227	1.285	1.458	1.474	1485	1448	1445

Aantal fte (gemiddeld)	2020	2021	2022	2023	2024
Management en staf	19	18	18	18	18
Les- en/of behandeltaken	289	304	333	327	320
Administratie en beheer	17	17	17	17	17
Totalen fte	325	339	368	362	355

De Rijksbijdragen zijn gebaseerd op de meest recente subsidiebedragen die het ministerie van OCW heeft vastgesteld.

Net als vorig jaar blijven we investeren in de ICT-infrastructuur om het digitale onderwijs te kunnen blijven ontwikkelen en faciliteren. Tevens blijven we net als voorgaande jaren investeren in leermethoden, toekomstige hardware, meubilair en inventaris.

De onderhoudskosten zijn opgenomen in overeenstemming met de meerjarenonderhoudsplannen.

Verder is in de meerjarenbegroting rekening gehouden met een viertal projecten:

1. Project stuurteam VSO, gericht op de verbetering van kansen op de arbeidsmarkt van VSO-leerlingen.
2. Project Techniekonderwijs, gericht op het verbeteren van het techniekonderwijs.
3. Project specialistische voorziening 30.06, voor de verdere ontwikkeling van een specialistische voorziening in Oss en Veghel.
4. Project Inclusie, voor diverse initiatieven tussen de reguliere VO en PO scholen.

In de meerjarenbegroting zijn we ervan uitgegaan dat de indexatie van de kosten gelijk is aan de indexatie van materiële bekostiging OCW.

6.2 Staat van baten en lasten en balans

<i>Bedragen * € 1.000,-</i>						
	Realisatie 2020	Realisatie 2021	Begroting 2021	Begroting 2022	Begroting 2023	Begroting 2024
Rijksbijdragen OCW	25.156	28.102	26.443	28.672	29.946	30.087
Overige overheidsbijdragen	215	263	195	235	180	155
Overige baten	49	35	121	213	208	209
Totaal baten	25.420	28.400	26.760	29.119	30.334	30.486
Personeelslasten	22.453	23.396	25.311	27.790	27.728	27.812
Afschrijvingen	618	612	642	627	663	692
Huisvestingslasten	1.478	2.654	1.548	1636	1638	1658
Overige lasten	1.023	1.354	1.367	1603	1414	1345
Totaal lasten	25.572	28.015	28.868	31.665	31.444	31.508
Financiële baten	-14	-40	-40	-20	-20	-20

en lasten						
Resultaat	-167	345	-2.147	-2.565	-1.130	-1.042

Begroting versus realisatie in 2021.

We sluiten 2021 af met een positief resultaat van € 345.000,- (begroot was - € 2.147.396,-).

Het verschil tussen de begroting en de realisatie is: € 2.492.000

Verschil begroting – realisatie 2021	
De parameters voor de rijksbijdrage zijn met terugwerkende kracht bijgesteld. (De personeelscomponent € 500.000; de materiële instandhouding € 120.000; professionalisering leerkrachten €120.000).	€ 740.000,-
Lagere inkomsten door lagere aantal kinderen dan begroot op de peildatum 1 februari.	- €50.000,-
Hogere opbrengsten door meer leraren die een master volgen (aanvraag lerarenbeurs)	€ 70.000,-
Hoger aantal EMB leerlingen	€ 60.000,-
Extra ontvangen NPO gelden over 2021, regeling was niet bekend ten tijden maken begroting.	€ 875.000,-
Hogere personeelskosten door uitbetaling CAO 2021 (= nagenoeg gelijk aan extra vergoeding personeelscomponent rijksbijdrage)	- €500.000,-
Lagere personeelskosten, door niet of later hebben kunnen invullen van formatie plaatsen. Dit betreft 2 vaste formatieplaatsen; 15 extra formatieplaatsen die betaald zou worden vanuit de reserve en 7 vervangingsformatieplaatsen.	€2.262.000,-
Lagere personeelskosten door lagere scholingskosten (ten gevolge van corona zijn veel scholingen uitgesteld of hebben deze digitaal plaatsgevonden).	€ 50.000,-
Hogere huisvestingskosten door eenmalige extra onderhoudskosten, stijging prijzen onderhoud.	- € 185.000,-
Hogere huisvestingskosten door aanpassing voorziening onderhoud op basis van de componentenmethode rekening houdend met de levensduur van de gebouwen van 40 jaar en onze verduurzamingsopdracht.	- € 897.000,-
Lagere projectkosten; deze niet/later zijn gestart dan gepland door corona, maar ook door tekort aan personeel.	€ 167.000,-
De overige lasten zijn hoger door maatregelen door o.a corona zoals extra schoonmaakkosten, energiekosten en lager door minder vieringen en uitstapjes.	- € 100.000,-
Totaal	€ 2.492.000,-

Waarin verschilt de exploitatie 2021 van 2020?

2021 sluit met een winst van € 345.370,- tegenover een verlies van € 166.536,- in 2020. Dit is een verschil van € 511.906,-.

De totale baten over 2021 bedragen € 28.400.000,- ten opzichte van € 25.420.000,- vorig boekjaar. In het boekjaar 2021 heeft hiervan € 28.102.115,- betrekking op rijksbijdragen, een percentage van 99% van de totale baten (in 2020 was dit ook 99%).

De totale lasten in 2020 bedragen € 28.015.265,- en bestaan voor in totaal € 23.395.588,- uit personele lasten. De mate waarin de rijksbijdrage is aangewend voor personele lasten bedraagt in 2020 84% (ten opzichte van 88% in 2020).

Het verschil tussen de realisatie in 2021 en 2020 wordt in hoofdlijnen veroorzaakt door:

Verschil tussen de realisatie 2021 – realisatie 2020	
Toename rijksbijdrage ministerie van OCW door indexaties, cao-wijzigingen	€ 1.232.000,-
Toename rijksbijdrage ministerie van OCW door extra NPO gelden,	€ 875.000,-
Toename rijksbijdrage ministerie van OCW door toename aantal leerlingen, toetreding SBO de Wissel.	€ 839.000,-
Extra inzet personeel 11 Formatieplaatsen (begroot 37 Formatieplaatsen)	- € 940.000,-
Hogere huisvestingskosten door extra eenmalige onderhoudskosten en extra dotatie voorziening huisvesting, indexatie tarieven	- € 1.177.000,-
Toename leerlinggebonden kosten door toename aantal leerlingen	-€ 175.000,-
Toename overige organisatiekosten door indexaties tarieven	-€ 142.000,-
Totaal	€ 512.000,-

6.3 Verantwoording werkdrukakkoord

De door het ministerie van OCW structureel toegekende werkdrukkiddelen zijn een meer dan welkome aanvulling om de werkdruk op de scholen (deels) aan te pakken. De scholen besluiten zelf hoe ze de middelen inzetten. Op basis van het teamgesprek stelt de schoolleiding een bestedingsplan op en legt dat ter instemming voor aan de personeelsgeleding van de betrokken medezeggenschapsraad (PMR). De schoolleiding informeert na afloop van het schooljaar de PMR over de besteding van de extra werkdrukkiddelen.

Locatie	Brinno	Budget	Bestedingscategorie personeel.
Rosmalen	01PD	€ 230.264,-	- 0,69 fpe secretaresse - 0,70 fpe leraar bewegingsonderwijs - 0,80 fpe leraar - extra inzet lessen culturele vorming
Stedelijk VSO	02SJ	€ 197.585,-	- 0,38 fpe leraar bewegingsonderwijs - inhuur ext. ondersteuning coaching/begeleiding op de werkvloer 12-16 uur - inhuur lessen cultuur
Oss	02SW	€ 92.507,-	- 0,84 fpe leraar bewegingsonderwijs - 0,12 fpe onderwijsassistenten - 0,23 fpe vakleerkacht Creativiteit
Veghel	14OT	€ 87.480,-	- 0,38 fpe onderwijsassistent - 0,74 fpe leraar
Boxtel	02SJ01	€ 39.215,-	- 0,51 fpe onderwijsassistent
SBO de Wissel	160OY	€ 58.068,-	- 0,25 fpe onderwijsassistent - 0,50 fpe leraar
Totaal		€ 705.119,-	

6.4 Balans in meerjarenperspectief

In de meerjarenbegroting is zichtbaar dat we de geplande reserves willen afbouwen om de tijdelijke extra inzet in personeel te bekostigen. In onderstaande balans is rekening gehouden met wegvallen vordering OCW in 2022, de nieuwe financiering vanaf 2023.

<i>Bedragen * € 1.000,-</i>					
Balans	2020	2021	2022	2023	2024
Activa					
Vaste activa					
- Materiele vaste activa	2.271	2.752	3.904	3.641	3.763
Vlottende activa					
- Vorderingen	1.603	1.947	153	153	153
- Liquide middelen	17.050	17.785	16.260	15.274	14.076
Totaal activa	20.924	22.484	20.317	19.067	17.993
Passiva					
Algemene reserves	12.446	12.476	9.909	8.780	7.738
Bestemmingsreserve privaat	407	407	407	407	407
Eigen vermogen	12.853	13.198	10.316	9.187	8.145
Voorzieningen	4.921	5.924	6.851	6.731	6.698
Vlottende passiva	3.150	3.361	3.150	3.150	3.150
Totaal passiva	20.924	22.484	20.317	19.067	17.993

6.5 Financiële positie

Signaleringsgrenzen financieel beheer								
	OCW		Hub Noord-Brabant					
	Signaleringswaarden	2020	2021	2022	2023	2024	2025	2026
Solvabiliteit	< 0,3	0,8	0,8	0,8	0,8	0,8	0,8	0,8
Liquiditeit	< 0,75	5,92	5,87	5,87	4,9	4,52	3,59	2,87
Weerstandsvermogen	< 0,05	0,51	0,46	0,35	0,30	0,27	0,22	0,16
Reserveringspositie	< € 0,-		8.407	6.893	4.452	3.192	1.594	581

Kengetallen en signaalwaarden

De solvabiliteit (het vermogen van onze stichting om op langere termijn aan de financiële verplichtingen te voldoen) blijft gedurende de planperiode tot 2026 boven de gehanteerde ondergrens van 30%.

De liquiditeit blijft gedurende de hele periode royaal boven de 0,75.

Signalering bovenwettelijke reserve, reserveringspositie

De Inspectie van het Onderwijs heeft een formule ontwikkeld om te berekenen wat een bestuur gemiddeld genomen aan eigen vermogen nodig heeft. De waarde uit deze formule is de 'signaleringswaarde voor mogelijk bovenmatig eigen vermogen'. Zodra het eigen vermogen van een bestuur boven de signaleringswaarde uitkomt betekent dit dat dit bestuur mogelijk te veel eigen vermogen ongebruikt laat. De signaleringswaarde laat zien dat de reserve eind 2026 € 581.000 (= 0,8% van de baten) boven het Eigen Vermogen is.

De signaleringswaarde is voor alle besturen in het PO/VO/MBO gelijk. We zijn van mening dat we, als speciaal onderwijs in het kader van passend/inclusief onderwijs meer risico lopen, dus de hogere reserve kunnen verantwoorden. Immers als Speciaal Onderwijs zijn we afhankelijk van het beleid van de ons omringende samenwerkingsverbanden en schoolbesturen. Als zij kiezen voor meer inclusief onderwijs zou dat ook een daling kunnen betekenen in het aantal leerlingen binnen Hub Noord-Brabant. En dat zou dan op haar beurt leiden tot de noodzaak om het personeelsbestand af te bouwen.



Jaarverslag Raad van Toezicht

2021

Stichting Hub Noord-Brabant

De Raad van Toezicht is een onafhankelijk orgaan binnen de Stichting Hub Noord-Brabant. De Raad van Toezicht houdt toezicht op het functioneren van het College van Bestuur en op het naleven van de beleidskaders. Tevens vervult de Raad een klankbordfunctie voor de voorzitter College van Bestuur.

Middels dit verslag wil De Raad van Toezicht van Stichting Hub Noord-Brabant inzicht geven in haar activiteiten gedurende het kalenderjaar 2021.

Samenstelling Raad van Toezicht

De Raad van Toezicht bestaat uit vijf personen.

De samenstelling van de Raad van Toezicht is op 31 december 2021 als volgt:

- | | |
|---|------------|
| • Dhr. Drs. B.S. Eigeman
(Zelfstandig adviseur) | Voorzitter |
| • Mw. K.Nieuwkerk
(Directeur Da Vinci College) | Lid |
| • Dhr. P. Verheugd
(Chief Human Resourcer Officer Hutten) | Lid |
| • Dhr. Drs. R.J.M. van Wuijtswinkel MPA
(Gemeentesecretaris gemeente Altena) | Lid |
| • Mw. Drs. S.M.F. de Zwart
(Sectorleider Berenschot Onderwijs) | Lid |

Er is een rooster van aftreden.

Vergaderingen en bijeenkomsten:

De Raad van Toezicht heeft in 2021 vier keer vergaderd. Iedere vergadering zijn, naast de standaard agendapunten, de kwartaalrapportages van het bestuur besproken. Daarnaast zijn de volgende onderwerpen aan bod gekomen:

- Jaarverslag Raad van Toezicht 2020
- Jaarrekening 2020, incl. accountantsverslag
- Jaarplan 2021
- Vermogenspositie
- Meerjarenbegroting 2022-2026
- Koers 2024: Strategisch beleid 2020-2024
- Vacature Raad van Toezicht waaronder vergoeding RvT

De Raad van Toezicht besteedt bij de beoordeling van de meerjarenbegroting met name ook aandacht aan de continuïteit van de organisatie. In 2020 is vanuit de Inspectie van het Onderwijs aan alle onderwijsinstellingen een brief gestuurd waarin een oproep wordt gedaan om kritisch naar reserves te kijken. Een hoofdpunt in de meerjarenbegroting is het eerder vastgestelde weerstandsvermogen dat minimaal 20% dient te zijn. Gezien bovenvermelde brief is de vraag, welke norm er minimaal moet zijn en hoe een plan kan worden gemaakt om dit sluitend te maken. Zorg is uitgesproken, dat bij afbouw van het eigen vermogen het weerstandsvermogen daalt. De Raad heeft met inachtneming van de oproep van de Inspectie de meerjarenbegroting goedgekeurd.

Om de doelmatigheid en rechtmatigheid van de besteding van middelen te kunnen beoordelen ontvangt de Raad ieder kwartaal een Bestuursrapportage. Ter controle heeft de Raad een accountant benoemd die de rechtmatigheid van de besteding van middelen beoordeelt. De Raad ontvangt de goedgekeurde jaarrekening en een accountantsverslag waarin een beoordeling van de diverse aspecten is opgenomen.

De vergoeding van de Raad van Toezicht bedroeg in 2021 € 0.00

Dhr. B.S. Eigeman,
Voorzitter van de Raad van Toezicht:



Stichting Hub Noord-Brabant
te Rosmalen

Jaarrekening 2021

Stichting Hub Noord-Brabant
Waterleidingstraat 4
5244 PE Rosmalen

INHOUDSOPGAVE

	Financiële positie	35
	Resultaat	36
	Kengetallen	37
B	JAARREKENING	
B1	Grondslagen voor de jaarrekening	38
B2	Balans per 31 december 2021	42
B3	Staat van baten en lasten 2021	44
B4	Kasstroomoverzicht 2021	45
B5	Toelichting op de onderscheiden posten van de balans per 31 december 2021	
1.2	Materiële vaste activa	46
1.5	Vorderingen	47
1.7	Liquide middelen	47
2.1	Eigen vermogen	48
2.2	Voorzieningen	48
2.4	Kortlopende schulden	49
	Model G: verantwoording subsidies OCW	50
	Gebeurtenissen na balansdatum	51
B6	Niet uit de balans blijvende verplichtingen en activa	52
B8	Toelichting op de onderscheiden posten van de staat van baten en lasten 2021	
3.1	(Rijks)bijdragen Ministerie van OCW	53
3.2	Overige overheidsbijdragen	53
3.5	Overige baten	53
4.1	Personele lasten	54
4.2	Afschrijvingslasten	54
4.3	Huisvestingslasten	55
4.4	Overige instellingslasten	55
4.4	Leermiddelen	55
5	Financiële baten en lasten	56
	WNT	57
	(Voorstel) bestemming resultaat baten en lasten	58
	Model E: Overzicht verbonden partijen	59
C	OVERIGE GEGEVENS	
C1	Controleverklaring	60
	Ondertekening	
	BIJLAGE(N)	
D1	Gegevens over de rechtspersoon	66

Financiële positie 2021

Ter analyse van de financiële positie dient de volgende opstelling, welke is gebaseerd op de gegevens uit de balansen:

Vergelijkend balansoverzicht

	31-12 2021		31-12 2020	
	x € 1.000	%	x € 1.000	%
Activa				
Materiële vaste activa	2.752	12,2%	2.271	10,9%
Vorderingen	1.947	8,7%	1.603	7,7%
Liquide middelen	17.785	79,1%	17.050	81,4%
	<u>22.484</u>	<u>100,0%</u>	<u>20.924</u>	<u>100,0%</u>
Passiva				
Eigen vermogen	13.198	58,7%	12.853	61,4%
Voorzieningen	5.924	26,3%	4.921	23,5%
Kortlopende schulden	3.362	15,0%	3.150	15,1%
	<u>22.484</u>	<u>100,0%</u>	<u>20.924</u>	<u>100,0%</u>

Resultaat

Het resultaat over 2021 bedraagt € 345.370 tegenover een begroot resultaat van € 2.147.396 negatief.
 De resultaten over beide jaren kunnen als volgt worden samengevat:

	Realisatie 2021 x € 1.000	Begroting 2021 x € 1.000	Realisatie 2020 x € 1.000
Baten			
(Rijks)bijdragen OCW	28.102	26.444	25.156
Overige overheidsbijdragen	263	195	215
Overige baten	35	121	48
Totaal baten	<u>28.400</u>	<u>26.760</u>	<u>25.419</u>
Lasten			
Personele lasten	23.396	25.311	22.453
Afschrijvingslasten	612	642	618
Overige lasten	4.007	2.914	2.501
Totaal lasten	<u>28.015</u>	<u>28.867</u>	<u>25.572</u>
Saldo baten en lasten	<u>385</u>	<u>-2.107</u>	<u>-153</u>
Financiële baten en lasten			
Financiële baten en lasten	-40	-40	-14
Resultaat baten en lasten	<u><u>345</u></u>	<u><u>-2.147</u></u>	<u><u>-167</u></u>

Kengetallen

Met de kengetallen kan de financiële toestand van de stichting worden beoordeeld en gemeten.
 De kengetallen geven de toestand op 31 december weer, er is dus sprake van een momentopname.

	<u>2021</u>	<u>2020</u>
Liquiditeit <i>(vlottende activa/kortlopende schulden)</i>	5,87	5,92
Solvabiliteit 1 <i>(eigen vermogen (excl. Voorzieningen) / totaal passiva * 100%)</i>	58,70	61,43
Solvabiliteit 2 <i>(eigen vermogen (incl. Voorzieningen) / totaal passiva * 100%)</i>	85,05	84,95
Rentabiliteit <i>(saldo gewonen bedrijfsvoering / totale baten * 100%)</i>	1,22	-0,66
Weerstandsvermogen <i>(eigen vermogen) / totale baten * 100%</i>	46,47	50,53
Personele lasten / totale lasten	83,51	87,80
Materiële lasten / totale lasten	16,49	12,20
Kapitalisatiefactor <i>(balanstotaal -/- bw geb&terr) / (totaal baten + fin.baten) * 100%</i>	78,98	81,93
Huisvestingsratio <i>(huisvestingslasten inclusief afschrijving gebouwen & terreinen) / totale lasten</i>	9,59	5,90

Door een extra dotatie geeft de huisvestingsratio een vertekend beeld.

B1 Grondslagen voor de jaarrekening

Toelichting op de balans en winst-en-verliesrekening

1. Algemene toelichting

1.1 Activiteiten

Stichting Hub Noord-Brabant is het bevoegd gezag van de scholen locatie HUB Boxtel, HUB Oss, HUB Rosmalen, HUB Veghel, HUB stedelijk VSO en HUB de Wissel en de activiteiten bestaan uit het verzorgen van (voortgezet) speciaal onderwijs en speciaal basis onderwijs in de regio Noord-Brabant.

1.3 Vestigingsadres, rechtsvorm en inschrijfnummer handelsregister

Stichting Hub Noord-Brabant is feitelijk gevestigd op Waterleidingstraat 4, 5244 PE te Rosmalen en is ingeschreven bij het handelsregister onder nummer 41081783.

1.7 Schattingen

Bij toepassing van de grondslagen en regels voor het opstellen van de jaarrekening vormt het bestuur van Stichting Hub Noord-Brabant zich verschillende oordelen en schattingen die essentieel kunnen zijn voor de in de jaarrekening opgenomen bedragen. Indien het voor het geven van het in artikel 2:362 lid 1 BW vereiste inzicht noodzakelijk is, is de aard van deze oordelen en schattingen inclusief de bijbehorende veronderstellingen opgenomen bij de toelichting op de desbetreffende jaarrekeningposten.

1.11 Verbonden partijen

Als verbonden partij worden alle rechtspersonen aangemerkt waarover overheersende zeggenschap, gezamenlijke zeggenschap of invloed van betekenis kan worden uitgeoefend. Ook rechtspersonen die overwegende zeggenschap kunnen uitoefenen worden aangemerkt als verbonden partij.

Transacties van betekenis met verbonden partijen worden toegelicht voor zover deze niet onder normale marktvoorwaarden zijn aangegaan. Hiervan wordt toegelicht de aard en de omvang van de transactie en andere informatie die nodig is voor het verschaffen van het inzicht.

1.12 Toelichting op het kasstroomoverzicht

Het kasstroomoverzicht is opgesteld volgens de indirecte methode. De geldmiddelen in het kasstroomoverzicht bestaan uit de liquide middelen. Ontvangsten en uitgaven uit hoofde van interest zijn opgenomen onder de kasstroom uit operationele activiteiten.

2. Algemene grondslagen

2.1 Algemeen

De jaarrekening is opgesteld in overeenstemming met de richtlijnen van de Regeling jaarverslaggeving onderwijs (Rjo), de verslaggevingsvoorschriften en bepalingen zoals weergegeven in Boek 2 titel 9 van het Burgerlijk Wetboek en de Richtlijnen voor de Jaarverslaggeving (RJ), waaronder Richtlijn 660 Onderwijsinstellingen.

Activa en verplichtingen worden in het algemeen gewaardeerd tegen de verkrijgings- of vervaardigingsprijs of de actuele waarde. Indien geen specifieke waarderingsgrondslag is vermeld vindt waardering plaats tegen de verkrijgingsprijs.

2.2 Vergelijking met voorgaand jaar

De gehanteerde grondslagen van waardering en van resultaatbepaling zijn ongewijzigd gebleven ten opzichte van het voorgaande jaar.

2.4 Financiële instrumenten

Alle overige in de balans opgenomen financiële instrumenten zijn gewaardeerd tegen de (geamortiseerde) kostprijs. (geamortiseerde kostprijs is het bedrag waarvoor de financiële activa of verplichtingen bij eerste verwerking worden gewaardeerd minus aflossingen, plus of minus cumulatieve afschrijving.)

3. Grondslagen voor waardering van activa en passiva

3.2 Materiële vaste activa

Bedrijfsgebouwen en terreinen worden gewaardeerd tegen verkrijgingsprijs plus bijkomende kosten of vervaardigingsprijs onder aftrek van lineaire afschrijvingen gedurende de verwachte toekomstige gebruiksduur. Op terreinen wordt niet afgeschreven. Er wordt rekening gehouden met de bijzondere waardeverminderingen die op balansdatum worden verwacht. Voor de vaststelling of voor een materieel vast actief sprake is van een bijzondere waardevermindering, wordt verwezen naar betreffende paragraaf.

Overige vaste activa worden gewaardeerd tegen verkrijgings- of vervaardigingsprijs inclusief direct toerekenbare kosten, onder aftrek van lineaire afschrijvingen gedurende de verwachte toekomstige gebruiksduur en bijzondere waardeverminderingen. De activeringsgrens is gesteld op € 1.000,-.

Voor de toekomstige kosten van groot onderhoud aan de bedrijfsgebouwen is een voorziening voor groot onderhoud gevormd. De toevoeging aan de voorziening wordt bepaald op basis van het geschatte bedrag van het onderhoud en de periode die telkens tussen de werkzaamheden van groot onderhoud verloopt o.b.v. componentenmethode rekening houdend met een levensduur van 40 jaar..

3.4 Bijzondere waardeverminderingen van vaste activa

De stichting beoordeelt op iedere balansdatum of er aanwijzingen zijn dat een vast actief aan een bijzondere waardevermindering onderhevig kan zijn. Indien dergelijke indicaties aanwezig zijn, wordt de realiseerbare waarde van het actief vastgesteld. Indien het niet mogelijk is de realiseerbare waarde voor het individuele actief te bepalen, wordt de realiseerbare waarde bepaald van de kasstroomgenererende eenheid waartoe het actief behoort.

Van een bijzondere waardevermindering is sprake als de boekwaarde van een actief hoger is dan de realiseerbare waarde; de realiseerbare waarde is de hoogste van de opbrengstwaarde en de bedrijfswaarde. Een bijzonder-waardeverminderingverlies wordt direct als last verwerkt in de winst-en-verliesrekening onder gelijktijdige verlaging van de boekwaarde van het betreffende actief.

3.6 Vorderingen

Vorderingen worden bij eerste verwerking gewaardeerd tegen de reële waarde van de tegenprestatie. Handelsvorderingen worden na eerste verwerking gewaardeerd tegen de geamortiseerde kostprijs. Als de ontvangst van de vordering is uitgesteld op grond van een verlengde overeengekomen betalingstermijn wordt de reële waarde bepaald aan de hand van de contante waarde van de verwachte ontvangsten en worden er op basis van de effectieve rente rente-inkomsten ten gunste van de winst-en-verliesrekening gebracht. Voorzieningen wegens oninbaarheid worden in mindering gebracht op de boekwaarde van de vordering.

3.8 Liquide middelen

Liquide middelen bestaan uit kas en banktegoeden met een looptijd korter dan twaalf maanden. Liquide middelen worden gewaardeerd tegen nominale waarde.

3.9 Eigen vermogen

3.9.1 Algemene reserve

De algemene reserve vormt een buffer ter waarborging van de continuïteit van het bevoegd gezag. Deze wordt opgebouwd uit de resultaatbestemming van overschotten welke ontstaan uit het verschil tussen de toegerekende baten en lasten. In geval van een tekort wordt dit resultaat ten laste van de algemene reserve gebracht. De algemene reserve wordt beschouwd als publieke middelen.

3.9.3 Overige bestemmingsreserves

Indien een deel van het eigen vermogen is afgezonderd omdat daaraan vanwege het bevoegd gezag een beperktere bestedingsmogelijkheid is gegeven wordt dit deel aangemerkt als bestemmingsreserve. Als deze beperking is aangebracht vanwege derden wordt dit deel aangemerkt als bestemmingsfonds.

3.10 Voorzieningen

3.10.1 Algemeen

Voorzieningen worden gevormd voor in rechte afdwingbare of feitelijke verplichtingen die op de balansdatum bestaan, waarbij het waarschijnlijk is dat een uitstroom van middelen noodzakelijk is en waarvan de omvang op betrouwbare wijze is te schatten.

De voorzieningen worden gewaardeerd tegen de beste schatting van de bedragen die noodzakelijk zijn om de verplichtingen per balansdatum af te wikkelen. Pensioenvoorzieningen worden gewaardeerd op basis van actuariële grondslagen. De overige voorzieningen worden gewaardeerd tegen de nominale waarde van de uitgaven die naar verwachting noodzakelijk zijn om de verplichtingen af te wikkelen, tenzij anders vermeld.

Wanneer de verwachting is dat een derde de verplichtingen vergoedt, en wanneer het waarschijnlijk is dat deze vergoeding zal worden ontvangen bij de afwikkeling van de verplichting, dan wordt deze vergoeding als een actief in de balans opgenomen.

3.10.2 Pensioenvoorziening

De stichting heeft één pensioenregeling. Dit betreft een Nederlandse regeling welke wordt gefinancierd door afdrachten aan pensioenuitvoerders, te weten het bedrijfstakpensioenfonds ABP. De pensioenverplichtingen worden gewaardeerd volgens de 'verplichting aan de pensioenuitvoerder benadering'. In deze benadering wordt de aan de pensioenuitvoerder te betalen premie als last in de staat van baten en lasten verantwoord.

De stichting heeft geen verplichtingen tot het voldoen van aanvullende bijdragen in geval van tekorten bij ABP, anders dan het effect van hogere toekomstige premies. Daarom zijn alleen de verschuldigde premies tot en met het einde van het boekjaar verantwoord in de jaarrekening.

Per 31 december 2021 heeft dit pensioenfonds een dekkingsgraad van 110,2%.

3.10.4 Voorziening jubilea

De voorziening jubilea wordt opgenomen tegen de contante waarde van de verwachte uitkeringen gedurende het dienstverband. Bij de berekening van de voorziening wordt onder meer rekening gehouden met de blijfkans. Bij het contant maken is de marktrente van hoogwaardige ondernemingsobligaties ad 0,0% (2020: 1,0%) als disconteringsvoet gehanteerd.

3.10.5 Voorziening groot onderhoud gebouwen

Voor uitgaven voor groot onderhoud van gebouwen wordt een voorziening gevormd om deze lasten gelijkmatig te verdelen over een aantal boekjaren. De toevoegingen aan de voorziening wordt bepaald op basis van het geschatte bedrag van het groot onderhoud en de periode die telkens tussen de werkzaamheden voor groot onderhoud verloopt.

3.10.7 Voorziening langdurig zieken

De voorziening langdurig zieken wordt gevormd voor op balansdatum bestaande verplichtingen tot het in de toekomst doorbetalen van beloningen aan personeelsleden die op balansdatum naar verwachting blijvend of geheel niet in staat zijn om werkzaamheden te verrichten door ziekte of arbeidsongeschiktheid. In deze voorziening zijn tevens begrepen eventuele ontslagvergoedingen te betalen aan deze personeelsleden. De voorziening langdurigzieken wordt opgenomen tegen de contante waarde van de verwachte loonbetalingen gedurende het dienstverband.

3.10.9 Voorziening duurzame inzetbaarheid

In de CAO primair onderwijs 2021 is een persoonlijk budget opgenomen van 40 uur voor elke medewerker en een aanvullend budget van 130 uur voor medewerkers vanaf 57 jaar. Deze uren kunnen ook gespaard worden. Het bevoegd gezag heeft een inschatting gemaakt in hoeverre gespaarde uren tot uitgaven zullen gaan leiden. Voor deze inschatting is een voorziening opgenomen, welke is gevormd tegen nominale waarde van de toekomstige uitbetalingen.

3.12 Kortlopende schulden

Kortlopende schulden worden bij de eerste verwerking gewaardeerd tegen reële waarde. Kortlopende schulden worden na eerste verwerking gewaardeerd tegen geamortiseerde kostprijs, zijnde het ontvangen bedrag rekening houdend met agio (berekende winst) of disagio (berekende koersdaling) en onder aftrek van transactiekosten. Dit is meestal de nominale waarde.

4. Grondslagen voor bepaling van het resultaat

4.1 Algemeen

Het resultaat wordt bepaald als het verschil tussen de baten en alle hiermee verbonden, aan het verslagjaar toe te rekenen lasten. De baten en lasten worden toegerekend aan de verslagperiode waarop ze betrekking hebben.

4.2 Rijksbijdragen

Onder de Rijksbijdragen OCW/EZ worden de vergoedingen voor de exploitatie opgenomen verstrekt door het Ministerie OCW/EZ. Tevens worden hier de door het samenwerkingsverband ontvangen doorbetalingen van de Rijksbijdrage verantwoord.

De ontvangen (normatieve) Rijksbijdragen en de niet geormerkte OCW-subsidies (vrij besteedbare doelsubsidies zonder verrekeningsclausule) worden in het jaar waarop de toekenningen betrekking hebben volledig verwerkt als bate in de staat van baten en lasten.

Geormerkte OCW-subsidies met een vrij besteed overschot (doelsubsidies waarbij het overschot geen verrekeningsclausule heeft) worden ten gunste van de staat van baten en lasten verantwoord naar rato van de voortgang van de gesubsidieerde activiteiten. Het deel van de subsidies waarvoor nog geen activiteiten zijn verricht per balansdatum worden verantwoord onder de overlopende passiva.

Geormerkte OCW-subsidies (doelsubsidies met verrekeningsclausule) worden ten gunste van de staat van baten en lasten verantwoordt in het jaar waarvan de gesubsidieerde lasten komen. Niet bestede middelen worden verantwoord onder de overlopende passiva zolang de bestedingstermijn niet is verlopen. Niet bestede middelen worden verantwoord onder de kortlopende schulden zodra de bestedingstermijn is verlopen op balansdatum.

4.3 Overige overheidsbijdragen

Onder de overige overheidsbijdragen worden de vergoedingen opgenomen verstrekt door de Gemeente, Provincie of andere overheidsinstellingen. De overige overheidsbijdragen worden toegerekend aan het verslagjaar waarop ze betrekking hebben.

4.4. Overige baten

Onder de overige baten worden de vergoedingen opgenomen die niet verstrekt zijn door het Ministerie van OCW/EZ, Gemeenten, Provincies of andere overheidsinstellingen. De overige baten worden toegerekend aan het verslagjaar waarop ze betrekking hebben.

4.5 Personeelsbeloningen

4.5.1 Periodiek betaalbare beloningen

Lonen, salarissen en sociale lasten worden op grond van de arbeidsvoorwaarden verwerkt in de winst-en-verliesrekening voor zover ze verschuldigd zijn aan werknemers respectievelijk de belastingautoriteit.

4.5.2 Pensioenen

Stichting Hub Noord-Brabant heeft alle pensioenregelingen verwerkt volgens de verplichtingenbenadering. De over het verslagjaar verschuldigde premie wordt als last verantwoord. Mutaties in de pensioenvoorziening worden ook in de winst-en-verliesrekening verwerkt. Zie ook de grondslagen voor waardering van activa en passiva, bij Pensioenvoorziening.

4.6 Afschrijvingen op immateriële en materiële vaste activa

Immateriële vaste activa inclusief goodwill en materiële vaste activa worden vanaf het moment van gereedheid voor ingebruikneming afgeschreven over de verwachte toekomstige gebruiksduur van het actief. Over terreinen en vastgoedbeleggingen wordt niet afgeschreven.

Indien een schattingswijziging plaatsvindt van de toekomstige gebruiksduur, dan worden de toekomstige afschrijvingen aangepast.

Boekwinsten en -verliezen uit de incidentele verkoop van materiële vaste activa zijn begrepen onder de afschrijvingen.

4.7 Financiële baten en lasten

Rentebaten en rentelasten worden tijdsevenredig verwerkt, rekening houdend met de effectieve rentevoet van de desbetreffende activa en passiva. Bij de verwerking van de rentelasten wordt rekening gehouden met de verantwoorde transactiekosten op de ontvangen leningen.

5. Financiële instrumenten en risicobeheersing

5.1 Marktrisico

5.1.2 Rente- en kasstroomrisico

Stichting Hub Noord-Brabant loopt renterisico over de rentedragende vorderingen (waaronder liquide middelen). Voor vorderingen met variabele renteaftspraken loopt Stichting Hub Noord-Brabant risico ten aanzien van toekomstige kasstromen; met betrekking tot vastrentende vorderingen loopt Stichting Hub Noord-Brabant risico's over de reële waarde als gevolg van wijzigingen in de marktrente.

Met betrekking tot de vorderingen worden geen financiële derivaten met betrekking tot afdekking van het renterisico gecontracteerd.

B2 Balans per 31 december 2021
Na resultaatbestemming

Activa	2021		2020	
	€	€	€	€
Vaste Activa				
Materiële vaste activa				
Verbouwingen	54.738		85.924	
ICT	888.022		722.045	
Inventaris	267.723		265.544	
Leermiddelen	149.900		141.818	
Meubilair	961.847		915.895	
Overige activa	430.258		139.389	
		2.752.488		2.270.615
Vlottende activa				
Vorderingen				
Debiteuren	73.523		23.840	
Ministerie van OCW	1.666.797		1.455.251	
Overige vorderingen en overlopende activa	206.595		123.795	
		1.946.915		1.602.886
Liquide middelen		17.785.033		17.050.100
TOTAAL ACTIVA		22.484.436		20.923.601

Passiva	2021		2020	
	€	€	€	€
Eigen vermogen				
Algemene reserve	12.476.071		12.445.896	
Bestemmingsreserves (publiek en privaat)	722.229		407.034	
		13.198.300		12.852.930
Voorzieningen				
Onderhoudsvoorziening	5.405.140		4.342.143	
Overige voorzieningen	519.279		578.912	
		5.924.419		4.921.055
Kortlopende schulden				
Crediteuren	583.285		386.543	
Belastingen en premies sociale verzekeringen	898.859		858.708	
Schulden terzake van pensioenen	324.782		267.293	
Overige kortlopende schulden	357.310		474.544	
Overige overlopende passiva	1.197.481		1.162.528	
		3.361.717		3.149.616
TOTAAL PASSIVA		<u>22.484.436</u>		<u>20.923.601</u>

B3 Staat van Baten en Lasten 2021

	Realisatie 2021 €	Begroting 2021 €	Realisatie 2020 €
Baten			
(Rijks)bijdragen OCW	28.102.205	26.443.924	25.155.823
Overige overheidsbijdragen	263.316	195.123	214.886
Overige baten	34.963	121.224	48.806
Totaal baten	28.400.484	26.760.271	25.419.515
Lasten			
Personele lasten	23.395.588	25.311.067	22.452.670
Afschrijvingslasten	611.882	641.722	618.270
Huisvestingslasten	2.654.325	1.547.826	1.477.821
Overige lasten	787.560	970.227	670.148
Leermiddelen	565.910	396.825	353.087
Totaal lasten	28.015.265	28.867.667	25.571.996
Saldo baten en lasten	385.219	-2.107.396	-152.481
Financiële baten en lasten			
Financiële baten	-	-	15.116
Financiële lasten	39.849	40.000	29.171
Totaal financiële baten en lasten	-39.849	-40.000	-14.055
Resultaat baten en lasten	345.370	-2.147.396	-166.536

B4 Kasstroom 2021

	2021		2020	
	€	€	€	€
Kasstroom uit operationele activiteiten				
Saldo baten en lasten		385.219		-152.481
Aanpassingen voor:				
Afschrijvingen	611.882		618.270	
Mutaties voorzieningen	1.003.364		97.583	
		<u>1.615.246</u>		<u>715.853</u>
Verandering in vlottende middelen				
- Vorderingen	-344.029		197.386	
- Kortlopende schulden	212.101		663.027	
		<u>-131.928</u>		<u>860.413</u>
Kasstroom uit bedrijfsoperaties		<u>1.868.537</u>		<u>1.423.785</u>
Ontvangen interest	-		15.116	
Betaalde interest/bankkosten	-39.849		-29.171	
		<u>-39.849</u>		<u>-14.055</u>
Kasstroom uit operationele activiteiten		<u>1.828.688</u>		<u>1.409.730</u>
Kasstroom uit investeringsactiviteiten				
Investerings in materiele vaste activa	-1.093.755		-564.229	
Kasstroom uit investeringsactiviteiten		<u>-1.093.755</u>		<u>-564.229</u>
Mutatie liquide middelen		<u>734.933</u>		<u>845.501</u>
Beginstand liquide middelen	17.050.100		16.204.599	
Mutatie liquide middelen	734.933		845.501	
Eindstand liquide middelen		<u>17.785.033</u>		<u>17.050.100</u>

B5 Toelichting op de onderscheiden posten van de balans per 31 december 2021

Activa

Vaste activa

	31-12 2021	31-12 2020
	€	€
1.2 Materiële vaste activa		
Verbouwingen	54.738	85.924
ICT	888.022	722.045
Inventaris	267.723	265.544
Leermiddelen (PO)	149.900	141.818
Meubilair	961.847	915.895
Overige materiële vaste activa	430.258	139.389
	<u>2.752.488</u>	<u>2.270.615</u>

	Ver- bouwingen	ICT	Inventaris	Leer- middelen	Meubilair	Overige materiële vaste activa	Totaal
	€	€	€	€	€	€	€
<i>Boekwaarde 31-12-2020</i>							
Aanschafwaarde	350.163	2.050.452	1.371.573	356.191	2.172.050	280.926	6.581.355
Cumulatieve afschrijvingen	-264.239	-1.328.407	-1.106.029	-214.373	-1.256.155	-141.537	-4.310.740
	<u>85.924</u>	<u>722.045</u>	<u>265.544</u>	<u>141.818</u>	<u>915.895</u>	<u>139.389</u>	<u>2.270.615</u>
<i>Mutaties</i>							
Investeringen	-	399.172	57.886	27.765	153.432	310.094	948.349
Overname activa De Wissel	448	46.174	3.968	11.984	73.455	9.377	145.406
Afschrijvingen	-31.634	-279.369	-59.675	-31.667	-180.935	-28.602	-611.882
Desinvesteringen							-
Afschrijvingen desinvesteringen							-
	<u>-31.634</u>	<u>-279.369</u>	<u>-59.675</u>	<u>-31.667</u>	<u>-180.935</u>	<u>-28.602</u>	<u>-611.882</u>
<i>Boekwaarde 31-12-2021</i>							
Aanschafwaarde	350.611	2.495.798	1.433.427	395.940	2.398.937	600.397	7.675.110
Cumulatieve afschrijvingen	-295.873	-1.607.776	-1.165.704	-246.040	-1.437.090	-170.139	-4.922.622
	<u>54.738</u>	<u>888.022</u>	<u>267.723</u>	<u>149.900</u>	<u>961.847</u>	<u>430.258</u>	<u>2.752.488</u>

Afschrijvingstermijnen:

Verbouwingen	20 jaar
ICT	3-8 jaar
Inventaris	5-15 jaar
Leermiddelen	8 jaar
Meubilair	10-15 jaar
Overige materiële vaste activa	10 jaar

Vlottende activa	31-12 2021	31-12 2020
	€	€
1.5 Vorderingen		
Debiteuren	36.346	8.129
SWV PO 30.05	17.182	-
SWV PO 30.06	4.017	-
SWV VO 30.06	3.899	2.444
SWV PO Langstraat Heusden Altena	12.079	13.267
Ministerie van OCW	1.666.797	1.455.251
	<u>1.740.320</u>	<u>1.479.091</u>
<i>Overige vorderingen</i>		
Overige nog te ontvangen bedragen	60.215	70.136
Levensloop	2.400	-
<i>Totaal overige vorderingen</i>	<u>62.615</u>	<u>70.136</u>
<i>Overige overlopende activa</i>		
Vooruitbetaalde kosten	143.980	53.659
Totaal vorderingen	<u><u>1.946.915</u></u>	<u><u>1.602.886</u></u>
1.7 Liquide middelen		
Kas	2.642	2.370
Betaalrekeningen	4.734.228	3.973.984
Overige betaalrekeningen	13.043.243	13.071.311
Overige liquide middelen	4.920	2.435
	<u><u>17.785.033</u></u>	<u><u>17.050.100</u></u>

Passiva

	31-12 2021	31-12 2020
	€	€
2.1 Eigen vermogen		
Algemene reserve	12.476.071	12.445.896
Bestemmingsreserves	722.229	407.034
Totaal Eigen vermogen	<u>13.198.300</u>	<u>12.852.930</u>

Verloopoverzicht huidig verslagjaar

	Saldo 31-12-2020	Resultaat 2021	Saldo 31-12-2021
	€	€	€
Algemene reserve	12.445.896	30.175	12.476.071
Bestemmingsreserves publiek			
Bestemmingsreserve NPO	-	315.195	315.195
Bestemmingsreserves privaat			
Ouderbijdragen	125.254		125.254
Overige bestemmingsreserve	281.780		281.780
Totaal bestemmingsreserves privaat	<u>407.034</u>	<u>-</u>	<u>407.034</u>
	<u>12.852.930</u>	<u>345.370</u>	<u>13.198.300</u>

De bestemmingsreserve ouderbijdragen is gevormd met als doel kosten van toekomstige buitenschoolse activiteiten vanuit ouderbijdragen op te vangen. De beperking is door het bestuur aangebracht.

De bestemmingsreserve privaat is gevormd om toekomstige buitenschoolse activiteiten vanuit overige private middelen op te vangen. De beperking is door het bestuur aangebracht.

De publieke bestemmingsreserve NPO is gevormd voor gelden die in 2021 ontvangen zijn van het Ministerie van OC&W op grond van het "Nationaal Programma Onderwijs" om de gevolgen van de coronacrisis voor leerlingen op te vangen en voor vernieuwingen onderwijs (coronacris).

De opbrengsten zijn volgens RJ660.202 volledig in 2021 in de baten verwerkt, voor de niet uitgegeven kosten is een bestemmingsreserve gevormd.

	31-12 2021	31-12 2020
	€	€

2.2 Voorzieningen

Onderhoudsvoorziening	5.405.140	4.342.143
Personele voorzieningen	519.279	578.912
	<u>5.924.419</u>	<u>4.921.055</u>

	Saldo 31-12-2020	Dotatie 2021	Onttrekking 2021	Vrijval 2021	Saldo 31-12-2021
	€	€	€	€	€
Onderhoudsvoorziening	4.342.143	1.464.961	-401.964		5.405.140
Personele voorzieningen					
Voorziening jubilea	210.637	89.484	-21.543		278.578
Voorziening duurzame inzetbaarheid	18.040	76			18.116
Voorziening langdurig zieken	350.235			-127.650	222.585
Totaal voorzieningen	<u>4.921.055</u>	<u>1.554.521</u>	<u>-423.507</u>	<u>-127.650</u>	<u>5.924.419</u>

De onderhoudsvoorziening is een egalisatievoorziening voor de uitgaven van planmatig groot onderhoud.

De dotaties aan de voorziening zijn gebaseerd op de meerjaren onderhoudsbegroting.

De voorziening jubilea wordt bij opmaak van de begroting voorafgaand aan het kalenderjaar beoordeeld en berekend op basis van de op balansdatum bestaande aanspraken en is gebaseerd op:

- Leeftijd per medewerker
- Gehele personeelsbestand

- Jaren dienstverband per medewerker
- Omvang dienstbetrekking
- Jubileum bij 25-jarige diensttijd 50% gratificatie, bij 40-jarige diensttijd 100%
- Gratificatie berekend op individuele salarisgegevens rekening houdend met verwachte gemiddelde salarisstijging op lange termijn en een verdisconteringsvoet.
- Berekening tegen contante waarde
- Rekening houdend met een blijfkans.

De voorziening duurzame inzetbaarheid is tot stand gekomen n.a.v. regelgeving in de cao PO. Binnen de organisatie heeft er een inventarisatie plaatsgevonden of medewerkers van 57 jaar of ouder er voor kiezen om deze uren te sparen. Deze uren zullen op termijn bekostigd gaan worden uit deze voorziening.

De voorziening langdurig zieken is gevormd voor toekomstige verplichtingen voor medewerkers die ziek zijn en waarvan de verwachting is dat ze niet (volledig) terugkeren in het arbeidsproces.
 Op individueel niveau is per medewerker de situatie rondom de ziekte beoordeeld, rekening houdend met het dienstverband.

	<u>< 1 jaar</u>	<u>1 jaar < > 5 jaar</u>	<u>> 5 jaar</u>	<u>Totaal</u>
	€	€	€	€
Onderverdeling voorzieningen				
Onderhoudsvoorziening	460.981	3.003.225	1.940.934	5.405.140
Personele voorzieningen				
Voorziening jubilea	8.906	79.425	190.247	278.578
Voorziening duurzame inzetbaarheid	-	18.116	-	18.116
Voorziening langdurig zieken	74.222	148.363	-	222.585
Totaal voorzieningen	<u>544.109</u>	<u>3.249.129</u>	<u>2.131.181</u>	<u>5.924.419</u>

2.4 Kortlopende schulden

	<u>31-12</u>	<u>31-12</u>
	2021	2020
	€	€
Crediteuren	583.285	386.543
Belastingen en premies sociale verzekeringen	898.859	858.708
Schulden terzake van pensioenen	324.782	267.293
Overige kortlopende schulden	357.310	474.544
Overlopende passiva	1.197.481	1.162.528
	<u>3.361.717</u>	<u>3.149.616</u>
<i>Specificatie overige kortlopende schulden</i>		
Overige subsidies gemeente	33.264	180.425
Overige projecten	139.167	139.949
Netto salaris	9.432	10.385
Overige kortlopende schulden	175.447	143.785
	<u>357.310</u>	<u>474.544</u>

In het verslagjaar is onder meer subsidie ontvangen voor het verbeteren van de arbeidspositie van jongeren en voor techniek onderwijs. Onder de overige projecten zijn in 2021 de ontvangen subsidies van het ministerie van OC&W verantwoord inzake het inhaal- en ondersteuningsprogramma (IOP).

<i>Specificatie overlopende passiva</i>		
Subsidies Ministerie van OCW	50.998	71.374
Subsidie SZW (ESF projecten)	105.517	145.632
Vakantiegeld reservering	792.625	717.264
Vooruitontvangen bedragen	200.647	228.258
Overige nog te betalen bedragen	47.694	-
	<u>1.197.481</u>	<u>1.162.528</u>

Model G: Verantwoording subsidies OCW

Bestuur: Hub Noord-Brabant

Brinnr: 82292

G1. Subsidies waarbij het eventueel niet aangewende deel van de subsidie, mits de activiteiten volledig zijn uitgevoerd, kan worden besteed aan andere activiteiten waarvoor bekostiging wordt verstrekt

Omschrijving	Toewijzing Kenmerk	Datum	Prestatie afgerond?
Subsidieregeling studieverlof	2020/2/1633241	28-8-2020	nee
Subsidieregeling zij-instroom	2019/2/1353680	23-10-2019	ja
Subsidieregeling zij-instroom	2020/2/1513750	20-3-2020	nee
Subsidieregeling zij-instroom	2020/2/1694478	22-9-2020	nee
Subsidieregeling zij-instroom	2020/2/1731860	30-11-2020	nee
Subsidieregeling zij-instroom	2021/2/1855215	19-5-2021	ja
Subsidieregeling zij-instroom	2021/2/16287638	20-8-2021	ja
Subsidieregeling zij-instroom	2021/2/17131597	21-9-2021	nee
Subsidieregeling inhaal- en ondersteuningsprogramma 's onderwijs 2020-2021	IOP-82292-PO	2-7-2020	nee
Subsidieregeling studieverlof	2021/2/17151692	20-8-2021	nee
Subsidieregeling studieverlof	2021/2/17129001	21-9-2021	nee

Gebeurtenissen na balansdatum

B6 Niet uit de balans blijkende verplichtingen en activa

Lease

Per 1-7-2019 is een nieuw leasecontract afgesloten voor huur / gebruik kopieermachine (CPV code 30121100-1200) waarmee het vorige leasecontract is komen te vervallen en de kosten per jaar lager worden.

Het contract loopt van 1-7-2019 tot 1-7-2025 (looptijd 72 maanden). De resterende leaseverplichting per 31-12-2021 bedraagt € 72.450 (€ 1.725 per maand)

Per 1-7-2019 is een leasecontract afgesloten voor gebruik software printers- en scanfaciliteiten om te voldoen aan de richtlijnen AVG (CPV code 20240000-3f). Het contract loopt van 1-7-2019 tot 1-7-2025.

De resterende leaseverplichting per 31-12-2021 bedraagt € 75.810 (€ 1.805 per maand).

Huur

Per 1 januari 2019 is een huurovereenkomst aangegaan met Staatsbosbeheer voor de huur van het pand gelegen aan de Slabroekseweg te Nistelrode. De overeenkomst is aangegaan voor de duur van 5 jaar derhalve eindigend op 31 december 2023. De aanvangshuurprijs bedraagt € 7.500 per jaar en wordt jaarlijks geïndexeerd. Hiertegenover betalen zij een vergoeding voor werkzaamheden die de kinderen uitvoeren op locatie.

B8 Toelichting op de onderscheiden posten van de staat van baten en lasten 2021

Baten

	Realisatie 2021 €	Begroting 2021 €	Realisatie 2020 €
3.1 (Rijks)bijdragen Ministerie van OCW			
Rijksbijdrage Ministerie van OCW	27.284.613	25.487.990	24.144.250
Overige subsidies Ministerie van OCW	158.846	278.196	244.728
Doorbetalingen Rijksbijdragen SWV	658.746	677.738	766.845
Totaal (Rijks)bijdrage Ministerie van OCW	<u>28.102.205</u>	<u>26.443.924</u>	<u>25.155.823</u>

Het verschil tussen de begroting en de realisatie wordt veroorzaakt door de indexering die het Ministerie van OC&W met terugwerkende kracht heeft berekend. Het verschil in de baten en de realisatie is met name veroorzaakt door stijging inkomsten personeelscomponent OC&W. Deze valt weg tegen de extra CAO kosten en de extra ontvangen NPO gelden.

3.2 Overige overheidsbijdragen

Gemeentelijke bijdragen	186.569	135.123	154.989
ESF bijdragen	76.747	60.000	59.897
Totaal overige overheidsbijdragen	<u>263.316</u>	<u>195.123</u>	<u>214.886</u>

3.5 Overige baten

Verhuur onroerende zaken	2.691	4.756	3.349
Ouderbijdragen	-	53.398	-
Baten voorgaande jaren	11.827	-	-
Overige baten	20.445	63.070	45.457
Totaal overige baten	<u>34.963</u>	<u>121.224</u>	<u>48.806</u>

In 2021 is besloten geen ouderbijdrage te vragen.

Lasten

	Realisatie 2021 €	Begroting 2021 €	Realisatie 2020 €
4.1 Personele lasten			
Lonen en salarissen	22.653.856	24.146.214	21.547.488
Dotatie voorziening jubilea	89.484	7.500	41.980
Dotatie/vrijval voorziening duurzame inzetbaarheid	76	-	-20.640
Dotatie voorziening langdurig zieken	-127.650	-	350.235
Extern personeel	603.686	591.230	518.220
Cursuskosten	299.369	344.063	310.237
Reis- en verblijfskosten	154.728	180.700	154.829
Overige personele lasten	303.655	276.922	268.968
	<u>23.977.204</u>	<u>25.546.629</u>	<u>23.171.317</u>
Uitkeringen vervangingsfonds (-/-)	-	-85.562	-
Participatiefonds bijdrage OOP	-	-	-347.236
Uitkeringen overige (-/-)	-410.320	-150.000	-219.704
Detachering personeel	-116.850	-	-111.226
Vergoeding participatiebanen	-54.446	-	-40.481
Totaal personele lasten	<u>23.395.588</u>	<u>25.311.067</u>	<u>22.452.670</u>

De kosten voor extern personeel bestaan deels ook uit kosten voor vervanging / inhuur praktijk betreffende onderwijzend personeel.

Specificatie lonen en salarissen

Salariskosten	14.527.596	24.146.214	13.941.591
Vakantieuitkering	1.159.876	-	1.064.590
Eindejaarsuitkering	1.093.703	-	1.074.764
Dag van de leraar	67.000	-	64.451
Sociale lasten	2.865.915	-	2.450.021
Premies Vervangingsfonds	7.085	-	17.661
Premies Participatiefonds	198.878	-	607.984
Pensioenlasten	2.733.803	-	2.326.426
	<u>22.653.856</u>	<u>24.146.214</u>	<u>21.547.488</u>

Aantal fte's (gemidd.)

	FTE's 2021	FTE's 2020
OP	168,330	157,185
OOP	153,790	149,531
DIR	17,370	18,746
	<u>339,490</u>	<u>325,462</u>

De kosten zijn hoger door CAO en pensioen aanpassingen en lager door door lagere inzet FPE en vervangingen.

	Realisatie 2021 €	Begroting 2021 €	Realisatie 2020 €
4.2 Afschrijvingslasten			
Gebouwen	31.634	31.861	31.611
ICT	279.369	298.675	251.270
Inventaris	59.675	64.917	80.422
Leermiddelen (PO)	31.667	39.033	28.776
Meubilair	180.935	168.418	162.208
Overig materiële activa	28.602	38.818	21.278
Resultaat bij verkoop activa	-	-	42.705
Totaal afschrijvingslasten	<u>611.882</u>	<u>641.722</u>	<u>618.270</u>

	Realisatie 2021 €	Begroting 2021 €	Realisatie 2020 €
4.3 Huisvestingslasten			
Huur	34.465	34.000	52.995
Klein onderhoud en exploitatie	414.758	254.192	237.154
Energie en water	278.039	288.667	266.599
Schoonmaakkosten	347.130	315.000	297.273
Heffingen	33.864	37.083	33.967
Onderhoudsvoorziening dotatie	1.464.961	568.536	557.672
Tuinonderhoud	68.354	33.417	19.145
Bewaking/beveiliging	5.284	6.008	7.794
Overige huisvestingslasten	7.470	10.923	5.222
Totaal huisvestingslasten	2.654.325	1.547.826	1.477.821

De kosten van klein onderhoud en exploitatie zijn hoger vanwege onvoorziene onderhoudsuitgaven (schilderwerken).
 De kosten van onderhoud zijn hoger door extra indexatie van de tarieven en door eenmalige extra niet voorziene onderhoudswerkzaamheden

4.4 Overige lasten

Bijdrage onderwijsbureau	141.945	130.000	142.117
Administratie en beheer	47.519	57.600	38.053
Accountantskosten/advieskosten	16.161	15.000	12.228
Telefoon- en portokosten e.d.	45.559	43.366	45.892
Kosten ICT	240.346	239.321	213.247
Contributies	29.350	17.557	18.707
Medezeggenschapsraad	115	2.438	515
Verzekeringen	15.491	8.000	5.671
Reprokosten	85.803	67.000	73.874
Diverse projectkosten	8.522	175.000	-
Overige instellingslasten	156.749	214.945	119.844
Totaal overige lasten	787.560	970.227	670.148
<i>Accountants honoraria</i>			
Totale honoraria voor het onderzoek van de jaarrekening	15.229		12.228
Totale honoraria voor andere niet-controlediensten	-		-
	15.229		12.228

De diverse projectkosten zijn veel lager als de begroting door een latere start van de divers projecten en door wijzigingen gezien de coronacrisis en NPO gelden.

De overige instellingslasten betreft kosten ten behoeve van schoolzwemmen, sportvieringen, cultuur en excursies en zijn doordat door de coronacrisis veel activiteiten geen doorgang konden vinden, dan ook lager dan de begroting.

4.4 Leermiddelen

Leermiddelen	454.108	351.408	312.048
Inventaris en apparatuur	111.802	45.417	41.039
Totaal leermiddelen	565.910	396.825	353.087

De leermiddelen betreft tevens leermiddelen, welke vergoed zijn door de gemeenten.

	Realisatie 2021 €	Begroting 2021 €	Realisatie 2020 €
5. Financiële baten en lasten			
Financiële baten			
Rentebaten	-	-	15.116
Financiële lasten			
Rentelasten/bankkosten	39.849	40.000	29.171
Totaal financiële baten en lasten	<u>-39.849</u>	<u>-40.000</u>	<u>-14.055</u>

WNT-verantwoording 2021 Stichting Hub Noord-Brabant

Op 1 januari 2013 is de Wet normering topinkomens (WNT) in werking getreden.
 De WNT is van toepassing op stichting Hub Noord-Brabant.
 Het voor stichting Hub Noord-Brabant toepasselijke bezoldigingsmaximum is in 2021 € 149.000.
 Het totaal aantal complexiteitspunten voor de stichting Hub Noord-Brabant is 7 (zie onderstaande berekening).

1. Bezoldiging topfunctionarissen

1a. *Leidinggevende topfunctionarissen met dienstbetrekking en leidinggevende topfunctionarissen zonder dienstbetrekking vanaf de 13e maand van de functievervulling*

Gegevens 2021	
Bedragen x € 1	Drs. A.M.H. Pennings
Functiegegevens	Bestuurder
Aanvang en einde functievervulling in 2021	01/01-31/12
Omvang dienstverband (als deeltijdfactor in fte)	1,0
Dienstbetrekking	ja
Bezoldiging 2021	
Beloning plus belastbare onkostenvergoedingen	€ 119.209
Beloningen betaalbaar op termijn	€ 21.857
Bezoldiging 2021	€ 141.066
Individueel toepasselijke bezoldigingsmaximum	€ 149.000
-/- onverschuldigd betaald en nog niet terugontvangen bedrag	N.v.t
Reden waarom de overschrijding al dan niet is toegestaan	N.v.t
Toelichting op de vordering wegens onverschuldigde betaling	N.v.t

Gegevens 2020	
Bedragen x € 1	Drs. A.M.H. Pennings
Functiegegevens	Bestuurder
Aanvang en einde functievervulling in 2020	01/01-31/12
Omvang dienstverband (als deeltijdfactor in fte)	1,0
Dienstbetrekking	ja
Beloning plus belastbare onkostenvergoedingen	€ 122.182
Beloningen betaalbaar op termijn	€ 20.382
Bezoldiging 2020	€ 142.564
Individueel toepasselijke bezoldigingsmaximum	€ 143.000

1d. *Topfunctionarissen alsmede degenen die op grond van hun voormalige functie nog 4 jaar als topfunctionaris worden aangemerkt met een bezoldiging van € 1.700 of minder*

Naam Topfunctionaris	Functie
B.S. Eigeman	Voorzitter
P. Verheugd	Lid
K. Nieuwkerk-Post	Lid
R.J.M. van Wuijtswinkel	Lid
S.M.F. de Zwart	Lid

1e. *Topfunctionarissen met een totale bezoldiging van meer dan € 1.700*
 Niet van toepassing.

1f. *Topfunctionaris met een totale bezoldiging van meer dan € 1.700 waarop de anticumulatie bepaling van toepassing is*
 Niet van toepassing.

1g. *Topfunctionaris met een totale bezoldiging van € 1.700 of minder waarop de anticumulatie bepaling van toepassing is*
 Niet van toepassing.

2. **Uitkeringen wegens beëindiging dienstverband aan topfunctionarissen**
 Niet van toepassing.

3. Overige rapportageverplichtingen op grond van de WNT

Naast de hierboven vermelde topfunctionarissen zijn er geen overige functionarissen met een dienstbetrekking die in 2021 een bezoldiging boven het individueel toepasselijke drempelbedrag hebben ontvangen.

Complexiteitspunten	
Complexiteitspunten gemiddelde totale baten	4
Complexiteitspunten gemiddeld aantal leerlingen, deelnemers of studenten	1
Complexiteitspunten gewogen aantal onderwijssoorten of sectoren	2
Totaal aantal complexiteitspunten	7
Bezoldigingsklasse	C
Bezoldigingsmaximum	€ 149.000

(Voorstel) bestemming resultaat baten en lasten

De verdeling van het exploitatiesaldo over 2021 is vooruitlopend op de goedkeuring door het bestuur al in deze jaarrekening verwerkt.

Overeenkomstig de wettelijke bepalingen is het resultaat ad € 345.370 over 2021 als volgt geboekt:

	€
Algemene reserve	30.175
Bestemmingsreserve publiek - NPO	315.195
	<hr/>
	<u>345.370</u>

E Overzicht verbonden partijen

Verbonden partijen, minderheidsdeelneming

Statutaire naam	Juridische vorm	Statutaire zetel	Code activiteiten *
SWV PO de Meierij	Stichting	Den Bosch	4
SWV VO de Meierij	Stichting	Den Bosch	4
SWV PO 30.06	Stichting	Oss	4
SWV VO 30.06	Stichting	Oss	4
SWV PO Langstraat Heusden Altena	Stichting	Waalwijk	4

* Code activiteiten:

1. contractonderwijs
2. contractonderzoek
3. onroerende zaken
4. overige



accountants
onderwijs & kinderopvang

Bogert 16, 5612 LZ Eindhoven
085 - 0200 093
mail@wijsaccountants.nl

IBAN: NL69 ABNA 0636 0375 33
KVK: 58941487
BTW: NL.8532.47.158.B01

wijsaccountants.nl

Controleverklaring van de onafhankelijke accountant

Aan de raad van toezicht van
Stichting Hub Noord-Brabant
Postbus 460
5240 AL ROSMALEN

A. Verklaring over de in het jaarverslag opgenomen jaarrekening 2021

Ons oordeel

Wij hebben de jaarrekening 2021 van Stichting Hub Noord-Brabant te Rosmalen gecontroleerd.

Naar ons oordeel:

- geeft de in dit jaarverslag opgenomen jaarrekening een getrouw beeld van de grootte en de samenstelling van het vermogen van Stichting Hub Noord-Brabant op 31 december 2021 en van het resultaat over 2021 in overeenstemming met de Regeling jaarverslaggeving onderwijs;
- zijn de in deze jaarrekening verantwoorde baten en lasten alsmede de balansmutaties over 2021 in alle van materieel belang zijnde aspecten rechtmatig tot stand gekomen in overeenstemming met de in de relevante wet- en regelgeving opgenomen bepalingen, zoals opgenomen in paragraaf 2.3.1 'Referentiekader' van het Onderwijsaccountantsprotocol OCW 2021.

De jaarrekening bestaat uit:

1. de balans per 31 december 2021;
2. de staat van baten en lasten over 2021; en
3. de toelichting met een overzicht van de gehanteerde grondslagen voor financiële verslaggeving en andere toelichtingen.

De basis voor ons oordeel

Wij hebben onze controle uitgevoerd volgens het Nederlands recht, waaronder ook de Nederlandse controlestandaarden en het Onderwijsaccountantsprotocol OCW 2021 vallen. Onze verantwoordelijkheden op grond hiervan zijn beschreven in de sectie 'Onze verantwoordelijkheden voor de controle van de jaarrekening'.



accountants
onderwijs & kinderopvang

Bogert 16, 5612 LZ Eindhoven
085 - 0200 093
mail@wijsaccountants.nl

IBAN: NL69 ABNA 0636 0375 33
KVK: 58941487
BTW: NL.8532.47.158.B01

wijsaccountants.nl

Wij zijn onafhankelijk van Stichting Hub Noord-Brabant zoals vereist in de Verordening inzake de onafhankelijkheid van accountants bij assurance-opdrachten (ViO) en andere voor de opdracht relevante onafhankelijkheidsregels in Nederland. Verder hebben wij voldaan aan de Verordening gedrags- en beroepsregels accountants (VGBA).

Wij vinden dat de door ons verkregen controle-informatie voldoende en geschikt is als basis voor ons oordeel.

Naleving anticumulatiebepaling WNT niet gecontroleerd

In overeenstemming met het Controleprotocol WNT 2021 hebben wij de anticumulatiebepaling, bedoeld in artikel 1.6a WNT en artikel 5, lid 1 sub n en o Uitvoeringsregeling WNT, niet gecontroleerd. Dit betekent dat wij niet hebben gecontroleerd of er wel of niet sprake is van een normoverschrijding door een leidinggevende topfunctionaris vanwege eventuele dienstbetrekkingen als leidinggevende topfunctionaris bij andere WNT-plichtige instellingen, alsmede of de in dit kader vereiste toelichting juist en volledig is.

B. Verklaring over de in het jaarverslag opgenomen andere informatie

Het jaarverslag omvat andere informatie, naast de jaarrekening en onze controleverklaring daarbij.

De andere informatie bestaat uit:

- het bestuursverslag;
- overige gegevens.

Op grond van onderstaande werkzaamheden zijn wij van mening dat de andere informatie:

- met de jaarrekening verenigbaar is en geen materiële afwijkingen bevat;
- alle informatie bevat die op grond van de Regeling jaarverslaggeving onderwijs en op grond van de in de relevante wet- en regelgeving opgenomen bepalingen, zoals opgenomen in paragraaf 2.2.2 'Bestuursverslag' van het Onderwijsaccountantsprotocol OCW 2021 is vereist.

Wij hebben de andere informatie gelezen en hebben op basis van onze kennis en ons begrip, verkregen vanuit de jaarrekeningcontrole of anderszins, overwogen of de andere informatie materiële afwijkingen bevat.



accountants
onderwijs & kinderopvang

Bogert 16, 5612 LZ Eindhoven
085 - 0200 093
mail@wijsaccountants.nl

IBAN: NL69 ABNA 0636 0375 33
KVK: 58941487
BTW: NL.8532.47.158.B01

wijsaccountants.nl

Met onze werkzaamheden hebben wij voldaan aan de vereisten in de Regeling jaarverslaggeving onderwijs, paragraaf 2.2.2 'Bestuursverslag' van het Onderwijsaccountantsprotocol OCW 2021 en de Nederlandse Standaard 720. Deze werkzaamheden hebben niet dezelfde diepgang als onze controlewerkzaamheden bij de jaarrekening.

Het bestuur is verantwoordelijk voor het opstellen van de andere informatie, waaronder het bestuursverslag en de overige gegevens in overeenstemming met de Regeling jaarverslaggeving onderwijs en met de in de relevante wet- en regelgeving opgenomen bepalingen, zoals opgenomen in paragraaf 2.2.2 'Bestuursverslag' van het Onderwijsaccountantsprotocol OCW 2021.

C. Beschrijving van verantwoordelijkheden met betrekking tot de jaarrekening

Verantwoordelijkheden van het bestuur en de raad van toezicht voor de jaarrekening

Het bestuur is verantwoordelijk voor het opmaken en getrouw weergeven van de jaarrekening in overeenstemming met Regeling jaarverslaggeving onderwijs. Het bestuur is ook verantwoordelijk voor het rechtmatig tot stand komen van de in de jaarrekening verantwoorde baten en lasten alsmede de balansmutaties, in overeenstemming met de in de relevante wet- en regelgeving opgenomen bepalingen, zoals opgenomen in paragraaf 2.3.1 'Referentiekader' van het Onderwijsaccountantsprotocol OCW 2021. In dit kader is het bestuur tevens verantwoordelijk voor een zodanige interne beheersing die het bestuur noodzakelijk acht om het opmaken van de jaarrekening en de naleving van die relevante wet- en regelgeving mogelijk te maken zonder afwijkingen van materieel belang als gevolg van fouten of fraude.

Bij het opmaken van de jaarrekening moet het bestuur afwegen of de onderwijsinstelling in staat is haar activiteiten in continuïteit voort te zetten. Op grond van genoemd verslaggevingsstelsel moet het bestuur de jaarrekening opmaken op basis van de continuïteitsveronderstelling, tenzij het bestuur het voornemen heeft om de onderwijsinstelling te liquideren of de activiteiten te beëindigen of als beëindiging het enige realistische alternatief is.

Het bestuur moet gebeurtenissen en omstandigheden waardoor gerede twijfel zou kunnen bestaan of de instelling haar activiteiten in continuïteit kan voortzetten, toelichten in de jaarrekening.



accountants
onderwijs & kinderopvang

Bogert 16, 5612 LZ Eindhoven
085 - 0200 093
mail@wijsaccountants.nl

IBAN: NL69 ABNA 0636 0375 33
KVK: 58941487
BTW: NL.8532.47.158.B01

wijsaccountants.nl

De raad van toezicht is verantwoordelijk voor het uitoefenen van toezicht op het proces van financiële verslaggeving van de onderwijsinstelling.

Onze verantwoordelijkheden voor de controle van de jaarrekening

Onze verantwoordelijkheid is het zodanig plannen en uitvoeren van een controleopdracht dat wij daarmee voldoende en geschikte controle-informatie verkrijgen voor het door ons af te geven oordeel.

Onze controle is uitgevoerd met een hoge mate maar geen absolute mate van zekerheid waardoor het mogelijk is dat wij tijdens onze controle niet alle materiële fouten en fraude ontdekken.

Afwijkingen kunnen ontstaan als gevolg van fraude of fouten en zijn materieel indien redelijkerwijs kan worden verwacht dat deze, afzonderlijk of gezamenlijk, van invloed kunnen zijn op de economische beslissingen die gebruikers op basis van deze jaarrekening nemen. De materialiteit beïnvloedt de aard, timing en omvang van onze controlewerkzaamheden en de evaluatie van het effect van onderkende afwijkingen op ons oordeel.

Wij hebben deze accountantscontrole professioneel kritisch uitgevoerd en hebben waar relevant professionele oordeelsvorming toegepast in overeenstemming met de Nederlandse controlestandaarden, het Onderwijsaccountantsprotocol OCW 2021, ethische voorschriften en de onafhankelijkheidseisen. Onze controle bestond onder andere uit:

- het identificeren en inschatten van de risico's
 - dat de jaarrekening afwijkingen van materieel belang bevat als gevolg van fouten of fraude,
 - van het niet rechtmatig tot stand komen van baten en lasten alsmede de balansmutaties, die van materieel belang zijn,
- het in reactie op deze risico's bepalen en uitvoeren van controlewerkzaamheden en het verkrijgen van controle-informatie die voldoende en geschikt is als basis voor ons oordeel. Bij fraude is het risico dat een afwijking van materieel belang niet ontdekt wordt groter dan bij fouten. Bij fraude kan sprake zijn van samenspanning, valsheid in geschrifte, het opzettelijk nalaten transacties vast te leggen, het opzettelijk verkeerd voorstellen van zaken of het doorbreken van de interne beheersing;
- het verkrijgen van inzicht in de interne beheersing die relevant is voor de controle met als doel controlewerkzaamheden te selecteren die passend zijn in de omstandigheden. Deze werkzaamheden hebben niet als doel om een oordeel uit te spreken over de effectiviteit van de interne beheersing van de onderwijsinstelling;
- het evalueren van de geschiktheid van de gebruikte grondslagen voor financiële verslaggeving, de gebruikte financiële rechtmatigheidscriteria en



accountants
onderwijs & kinderopvang

Bogert 16, 5612 LZ Eindhoven
085 - 0200 093
mail@wijsaccountants.nl

IBAN: NL69 ABNA 0636 0375 33
KVK: 58941487
BTW: NL.8532.47.158.B01

wijsaccountants.nl

- het evalueren van de redelijkheid van schattingen door het bestuur en de toelichtingen die daarover in de jaarrekening staan;
- het vaststellen dat de door het bestuur gehanteerde continuïteitsveronderstelling aanvaardbaar is. Tevens het op basis van de verkregen controle-informatie vaststellen of er gebeurtenissen en omstandigheden zijn waardoor gerede twijfel zou kunnen bestaan of de onderwijsinstelling haar activiteiten in continuïteit kan voortzetten. Als wij concluderen dat er een onzekerheid van materieel belang bestaat, zijn wij verplicht om aandacht in onze controleverklaring te vestigen op de relevante gerelateerde toelichtingen in de jaarrekening. Als de toelichtingen inadequaat zijn, moeten wij onze verklaring aanpassen. Onze conclusies zijn gebaseerd op de controle-informatie die verkregen is tot de datum van onze controleverklaring. Toekomstige gebeurtenissen of omstandigheden kunnen er echter toe leiden dat een instelling haar continuïteit niet langer kan handhaven;
 - het evalueren van de presentatie, structuur en inhoud van de jaarrekening en de daarin opgenomen toelichtingen; en
 - het evalueren of de jaarrekening een getrouw beeld geeft van de onderliggende transacties en gebeurtenissen en of de in deze jaarrekening verantwoorde baten en lasten alsmede de balansmutaties in alle van materieel belang zijnde aspecten rechtmatig tot stand zijn gekomen.


Wij communiceren met de raad van toezicht onder andere over de geplande reikwijdte en timing van de controle en over de significante bevindingen die uit onze controle naar voren zijn gekomen, waaronder eventuele significante tekortkomingen in de interne beheersing.

Eindhoven, 7 juni 2022
Wijs Accountants

Drs. M.H.J. Werner - Hoeks RA

Kenmerk: 2022.0106.conv


hub



noord-brabant

Ondertekening van de jaarrekening

Mevr. Drs. A.M.H. Pennings
Bestuurder



Dhr. B.S. Eigeman
Voorzitter RvT



Rosmalen, d.d.

13 juni 2022

D1 Gegevens rechtspersoon per 31-12-2021

* Bestuursnummer 82292
 * Naam en adres van de instelling Stichting Hub Noord-Brabant
 Postbus 460
 5240 AL Rosmalen
 * Telefoonnummer 073-5231190
 * Faxnummer 073-5230227
 * E-mailadres bestuur@hubnoordbrabant.nl
 * Internetsite www.hubnoordbrabant.nl
 * Contactpersoon Mevr. Drs. A.M.H. Pennings
 * Telefoonnummer contactpersoon 073-5231190
 * Faxnummer contactpersoon 073-5230227
 * E-mailadres contactpersoon bestuur@hubnoordbrabant.nl

* Gegevens administratiekantoor ONS Onderwijsbureau
 * AK-nummer 401

* Brin-nummer + NAW gegevens school

Brinnummer	Naam	Sector
01PD	Hub Rosmalen	SO / VSO
02SJ	Hub Stedelijk VSO	VSO
02SJ	Hub Boxtel	SO / VSO
02SW	Hub Oss	SO / VSO
14OT	Hub Veghel	SO / VSO
01PD	Dienstencentrum	
16OY	Hub De Wissel SBO	SO / SBO

Datum samenstellen jaarrekening: 22-3-2022